

ОТНОШЕНИЕ ШКОЛЬНИКОВ К ОРГАНИЗАЦИИ БЕЗОПАСНОГО ПОДЪЕЗДА К ЗДАНИЮ ШКОЛЫ

Багачук П.С.

3 класс, МАОУ «Лицей №6 «Перспектива»» г. Красноярск

Научный руководитель: Пономарева Т.А., МАОУ «Лицей №6 «Перспектива»» г. Красноярск

В современном мире невозможно представить себе жизнь в большом городе без автомобильных «пробок» на дорогах. Большую часть своего времени горожане проводят в заторах, теряя драгоценное время, силы, нервничая, и, порой опаздывая на работу, в школу и т.п. При этом такие трудности жители испытывают, находясь не только на центральных городских улицах, но и при подъезде к зданиям школ, больниц, детских садов и других социальных объектов, которые, как правило, располагаются в зоне компактной жилой застройки. Среди причин такой ситуации можно выделить и недостаточное количество дорог, отвечающих современным требованиям качества, и низкую культуру водителей, а порой и просто незнание правил дорожного движения.

Эта проблема актуальна и для нашего города Красноярск, о чем говорится в СМИ [4]. Здания младшего и старшего корпуса нашего лицея располагаются в микрорайоне, активная застройка которого осуществлялась в 70-ых годах прошлого века. В те годы никто и не предполагал такого роста транспортного потока в нашем городе спустя несколько десятилетий. На сегодняшний день на 1000 человек населения города приходится 384 легковых автомобиля [2]. И, конечно, этот факт отразился на проектировании подъездных путей к зданиям лицея, которые окружены со всех сторон многочисленными жилыми многоэтажками.

Каждое утро, подъезжая к зданию младшего корпуса, в котором я учусь, или, смотря из окон своего дома за подъездом к старшему корпусу, я наблюдаю постоянный затор из большого количества машин родителей, привозящих детей в школу. Автомобили не могут разъехаться, заехать в единственный «карман», создавая при этом на дороге аварийную ситуацию. Особенно сложной оказывается ситуация в зимнее время, когда выпадает много осадков, а очистка дорог от снега производится только на центральных улицах.

И тогда я задумался, как можно улучшить подъезд к зданиям лицея при наличии только одной полосы движения (рис. 1) и избежать потерь времени и неудобств всех участников движения? Это и послужило выбору темы моего исследования, цель которого: выявить

возможность оптимизации движения транспорта при его подъезде к зданиям лицея.

Для достижения описанной цели необходимо решить следующие задачи:

- изучить нормативные документы по организации движения при наличии одной полосы, особенности движения в жилой зоне;
- измерить на местности ширину проезжей части около зданий лицея;
- провести анкетный опрос среди учащихся школы об организации подъезда к зданиям лицея и проанализировать его результаты;
- создать информационную модель организации движения через решения логической задачи о переправах;
- разработать буклет «Движение при наличии одной полосы» с рекомендациями для водителей;
- разработать модель нового дорожного знака в рамках программы обновления знаков дорожного движения.

Настоящая работа посвящена решению одной из перечисленных выше задач, которая доказывает наличие данной проблемы и ее практическую актуальность.

Чтобы выяснить, насколько удовлетворены учащиеся лицея качеством подъезда автомобильного транспорта к его зданиям, был проведен опрос среди школьников третьих, четвертых и шестых классов. Предложенная учащимся анкета состояла из вопросов с вариантами ответов, один из которых необходимо было выбрать, а также содержала вопрос о предложениях школьников об улучшении качества подъезда к зданиям лицея.

Как показывает анализ результатов опроса, большинство учащихся (более половины) часто пользуются автомобильным транспортом, чтобы добраться до школы утром. Так, среди младших школьников отметили, что их привозят утром родители: 80% – среди третьеклассников и 58% – среди учащихся четвертых классов. Естественно, этот показатель значительно ниже среди шестиклассников, что связано и с возрастными особенностями детей, и с расположением и удаленностью корпусов лицея по отношению друг к другу (рис. 2). Достаточно высокие показатели при ответе на данный вопрос можно объяснить суровыми климатическими условиями в нашем городе, как в зимнее время, так и в межсезонье.

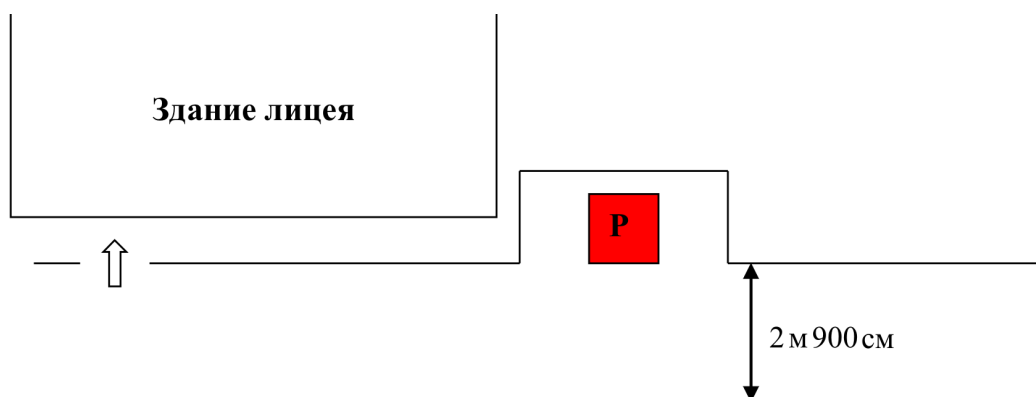


Рис 1. Схема расположения здания лицея и подъездных путей к нему

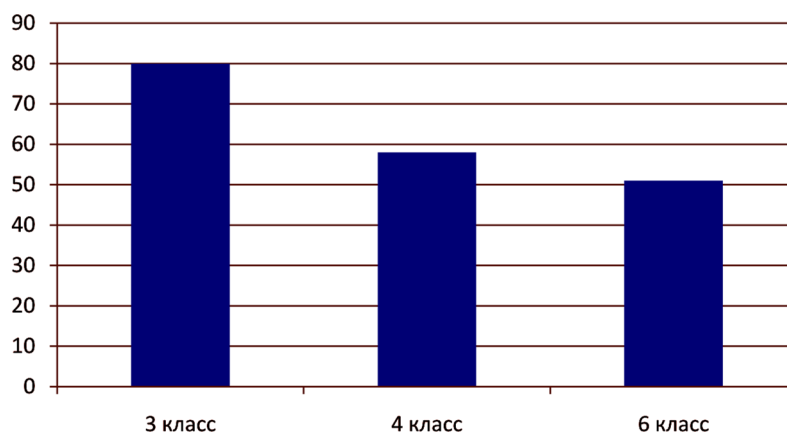


Рис. 2. Распределение учащихся по классам при ответе на вопрос об использовании автомобильного транспорта при посещении школы

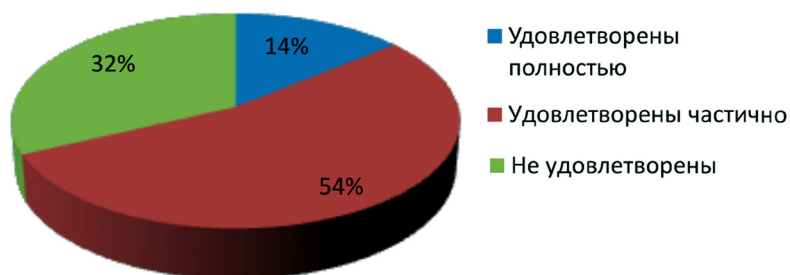


Рис. 3. Насколько школьники и их родители удовлетворены качеством подъезда к зданиям школы

Большую часть учащихся и их родителей полностью не устраивает качество подъезда к зданиям школы, и лишь 14% из числа опрошенных полностью довольны им (рис 3). Причем, основная причина сложившейся ситуации заключается, по мнению ребят, в отсутствии дорожных знаков, регулирующих схему подъезда к лицее, несоблюдении правил дорожного движения, низкой культуре водителей. При этом среди тех, кто не удовлетворен качеством подъезда к школе,

более 25% из числа опрошенных оказались дети, которые приходят в школу пешком. Таким образом, можно утверждать, что данная проблема актуальна как для пешеходов, так и для автомобилистов. Пешеходы, как и водители, испытывают трудности, обходя автомобильные заторы, чтобы попасть в здание школы.

Анализ предложений учащихся об улучшении качества подъезда к зданиям лицея показал, что большинство школьников

предлагают расширить дорогу при подъезде к лицее, особенно это отметили учащиеся третьих классов (78%). На это же указали и около половины четвероклассников. К сожалению, осуществить это предложение вряд ли возможно, так как для этого необходимо будет спилить большое количество деревьев вокруг школы. Но при остро стоящей перед Красноярском экологической проблеме это только усугубит загрязнение воздуха. Администрация же лицея, учителя, школьники и родители наоборот настаивают на сохранении такой зоны и ее расширении, что и происходит в последние несколько лет (высадка саженцев рябины, реализация проекта «Сосновый бор»).

Чуть менее 25% учащихся предложили установить дорожные знаки и отрегулировать схему движения при подъезде к зданиям лицея (сделать движение возле школы односторонним и указать с помощью знаков направления въезда и выезда из жилой зоны, где располагаются здания лицея; контролировать очередность въезда на парковку с ограниченным числом мест и т.п.). Были и более оригинальные единичные предложе-

ния об использовании велосипедного транспорта, что возможно в нашем городе лишь ранней осенью или поздней весной из-за климатических условий.

Таким образом, анализ анкетирования показал, что и школьники, и их родители испытывают затруднения при подъезде к зданиям лицея, особенно в утреннее время, и предлагают изменить существующую ситуацию. Все это говорит о наличии проблемы, решение которой предполагает разработку схемы движения в существующих дорожных условиях и ее реализацию при помощи, в том числе, и нового дорожного знака.

Список литературы

1. Бунимович Е.А. Вероятность и статистика: пособие для общеобразоват.учеб.заведений / Е.А. Бунимович, В.А. Булычев. – М.: Дрофа, 2002. – 143 с.
2. Российский статистический ежегодник. 2017: Стат. сб./ Росстат. – М., 2017. – 686 с.
3. Тонких А.П. Стохастика в начальной школе / А.П. Тонких. – М.: Баласс, 2013. – 128 с.
4. Госавтоинспекция МВД России: Красноярский край. [Электронный ресурс]. URL: <http://www.gibdd.ru/r/24> (дата обращения: 31.01.2018).