

ПАРК СЕВЕРНОЕ ТУШИНО, ИСТОРИЯ И СОВРЕМЕННОСТЬ**Пряничников В.А.***г. Москва, БОУ Школа № 2097, 2 класс**Руководитель: Бизяева Н.В., г. Москва, БОУ Школа № 2097, учитель начальных классов*

Я живу недалеко от парка «Северное Тушино». Мы с семьей и друзьями часто ходим туда гулять. В парке прекрасные детские и спортивные площадки, красивая набережная с замечательным видом на Северный речной порт, чудесный старый яблоневый сад.

В этом году я принимаю участие в олимпиаде «Музеи. Парки. Усадьбы». Я побывал во многих интересных местах, узнал много нового. Вместе с родителями мы отвечали на вопросы олимпиады и гуляли по «парку Фили», «Таганскому парку», «Екатерининскому парку», парку «Серебряный Бор», парку «Покровское–Стрешнево», по «парку Дружбы» и «парку Северного речного вокзала». У меня возник вопрос: почему же в нашем парке не проводится эта олимпиада?

Таким образом, я выявил **объект исследования**: парк «Северное Тушино» и **предмет исследования**: история развития этой территории, её достопримечательности. Моя **цель**: изучить особенности нашего парка, доказать, что это не только место отдыха и развлечений, но и интересный познавательный объект.

Гипотеза: прогулка по парку «Северное Тушино» способствует расширению кругозора, повышению интереса к истории своего района, города и страны.

Методы:

1. Поиск и сбор информации.
2. Анализ литературы.
3. Синтез полученной информации.

Новизна: по парку «Северное Тушино» пока не проводятся экскурсии, и он не включен в число объектов для посещения в рамках олимпиады «Музеи. Парки. Усадьбы».

Практическая значимость: Проведенное мною исследование и подготовленные вопросы могут послужить основой для организации олимпиады по парку «Северное Тушино».

**История парковой зоны
«Северное Тушино»**

Первые летописные упоминания о землях современного Тушина приходятся на XIV век. Тогда это место называлось Корововским. В первой половине XIV века владельцем земель стал воевода Тушин.

Село Алешкино, которое находится на территории современного Северного Туши-

на, впервые упоминается в исторических документах в 1623 г. Однако есть значительно более древние свидетельства проживания людей на территории современного района.

В 1971 г. на берегу Химкинского водохранилища краеведом Армяговым найдена стоянка неолитической Льяловской культуры рубежа III и II тысячелетий до н.э. Эта стоянка находилась на берегу реки Химка, у бывшего Захаркова, у залива напротив Северного речного вокзала. В процессе раскопок была собрана коллекция керамики и каменных орудий: скребков, наконечников стрел и дротиков, отщепов. (рис. 1-2) Селище получило название «Алешкино-1». В 1998 г. Алешкинский археологический комплекс был взят под охрану государства.

Севернее стоянки и селища, в нескольких сотнях метров от берега реки Химка, в районе нынешней ул. Фомичевой, существовали две славянские курганные группы XI—XIII вв., разделенные между собой расстоянием 200 м. Курганы представляли собой насыпи до 4 м высотой и до 14 м в диаметре со значительными ямами в центре. Раскопки курганов предпринял в 1909–1910 гг. князь Н.С. Щербатов, владелец соседней усадьбы «Братцево» и руководитель Исторического музея.

В 1932 г. началось строительство Химкинского водохранилища (рис. 3). В 1937 г. канал был введен в эксплуатацию. Впоследствии в Захаркове была устроена пристань, связанная паромной переправой с воздвигнутым напротив Северным речным вокзалом.

В 1931 г. на окраине Тушина, рядом с деревнями Захарково и Алешкино, строится аэродром гражданского воздушного флота, названный Захарковским. Позже – это Центральный аэродром полярной авиации Севморпути (рис. 2). Он стал центром крайней работы по развитию и освоению крайнего Севера. На Химкинском водохранилище были созданы причалы для самолетов-амфибий. (Особенностью самолетов, использовавшихся в полярной авиации являлось «многоликое» шасси: на твердой земле это – колеса, зимой – широкие лыжи, на воде – лодки.) Гидропуск – бетонное сооружение, по которому гидросамолеты спускались на воду и вытаскивались на сушу для ремонта, находился в бухте на-

против Речного вокзала на Химкинском водохранилище. В 1937г. в Захаркове был организован учебный центр для летчиков Гражданского воздушного флота. Летчики полярной авиации пользовались особым почетом и уважением в стране, так как их работа была связана не только с романтикой первооткрывателей, но и с постоянным риском. Отсюда отправлялись экспедиции на дрейфующие станции, вылетали самолеты для ведения ледовой разведки, для спасения попавших в беду полярников.

В 1950-е гг. по берегу канала к северу от Захарково был разбит колхозный яблоневый сад, на базе которого ныне создан парк «Северное Тушино» (рис. 5).

Парк «Северное Тушино» – один из самых молодых столичных парков, созданный в 1992 году. Парк находится в составе особо охраняемой природной территории «Природно-исторический парк «Тушинский» (рис. 6). Территория парка «Северное Тушино», протяженностью 2,5 км и шириной около 300 м, расположена вдоль Химкинского водохранилища напротив Северного речного вокзала и порта. Площадь парка 69,2 га.

В центральной зоне парка к югу от главной аллеи располагается мемориальный Пушкинский участок, созданный к 200-летию юбилею А.С. Пушкина, включающий «Пушкинскую аллею» (рис. 7) с беседкой-ротондой. Для людей старшего возраста по выходным дням на Пушкинской аллее проходят всевозможные танцевальные вечера.

8 мая 2016 года, накануне 71-ой годовщины Великой Победы над фашизмом в Музейно-парковом комплексе «Северное Тушино» состоялось торжественное открытие Аллеи Славы ветеранов Великой Отечественной войны (рис. 8). *Сегодня на Аллее Славы увековечены имена 94 ветеранов, проживающих на территории районов Северное и Южное Тушино.*

Также в центральной части парка расположена зона аттракционов, танцевальная площадка, площадь для народных гуляний со сценой, летнее кафе, несколько детских игровых площадок. Парк «Северное Тушино» населён сказочными лесными обитателями и мультипликационными героями (рис. 9).

В северной части парка, к северу от прогулочной дороги, ведущей к часовне Космы и Дамиана в Алёшкине (рис. 10), построенной в 1990-е годы, размещается историко-археологическая зона с участком для авиамоделлистов.

Южная часть территории парка занята старым фруктовым садом с красивым газоном. Для занятий спортом в парке по-

строены волейбольные площадки, площадка для тенниса, поле для мини футбола, спортивный городок. В парке имеется развитая сеть пешеходных дорожек с местами отдыха посетителей и пешеходная набережная (рис. 11). Набережная разделена на три части. На южной части оставили земляное покрытие, центральную часть плиткой замостили, а на северной части сделали велодорожку. С набережной открывается панорама Северного речного вокзала и грузового порта (рис. 12). Почти весь парк оборудован фонарями, работающими от солнечных батарей.

В июле 2006 года в день Военно-Морского флота в парке открылся Музей подводного флота России. Посетители музея могут познакомиться с внутренним устройством дизельной подводной лодки Б-396 (рис. 13), а так же пройтись по её верхней палубе, осмотреть экраноплан «Орлёнок» (рис. 14) и десантно-штурмовой катер «СКАТ» (рис. 15), испытать себя в роли лётчика на тренажёре виртуального пилотирования.

На аллее рядом с подводной лодкой заложена Аллея Морской Славы. По замыслу в аллее будут установлены бюсты великих флотоводцев России. В 2014 году был торжественно открыт памятник легендарному адмиралу Ф.Ф. Ушакову (рис. 16). Адмирал Ф.Ф. Ушаков, командующий Черноморским флотом, принёс Отчизне немало славных морских побед. Его по праву считают основателем русской тактической школы в военно-морском деле.

В 2013 году парк «Северное Тушино» был реконструирован и разделён на пять зон отдыха:

ЭКО парк – зона релаксации, северная зона парка. Отличается уникальными природными ландшафтами и зелеными насаждениями.

Парк «Бодрый» – зона активного отдыха. Здесь размещаются волейбольные и тренажерные площадки, памп-трек для горных велосипедов, теннисные корты, столы для настольного тенниса, прокат лыж, коньков и велосипедов, открыты клуб «Бодрость» и секция воркаута. В акватории Химкинского водохранилища расположена вейкборд-станция, состоящая из реверсивной и круговой лебедок.

Парк «Добрый» – зона семейного отдыха. В центральной части сосредоточены аттракционы и детские площадки, песчаный пляж на берегу, и концертная сцена. Зимой на центральной площади заливают каток.

Захарково Парк – зона плодородия. Эта часть парка названа в честь деревни Захарково, располагавшейся на берегу Химкин-

ского водохранилища. Старый яблоневый сад сохранился до нашего времени.

Музей истории ВМФ – зона познавательного отдыха.

Вопросы для олимпиады по парку «Северное Тушино»

1. Какому селу принадлежал яблоневый сад, на месте которого в 1992 году был образован Парк «Северное Тушино»? Ответ можно найти на информационном стенде при входе в парк напротив ул. Фомичёвой. (Захарково)

2. Какие грибы «растут» напротив детской площадки налево от входа со стороны ул. Фомичёвой? Сосчитайте их. (Мухоморы, 5 шт.)

3. Скульптуры каких животных расположены на Аллее спасателей за павильоном «Прокат»? (Медведь, крот)

4. Какой тематике посвящены аттракционы парка «Северное Тушино»? Ответ можно найти на павильонах «Касса» и информационных стендах рядом с аттракционами. (Водный мир Тушина)

5. Какие животные изображены на башне аттракциона «Морской Дракон»? (морской конёк, морская звезда, рыба, морская черепаха)

6. О каких растениях рассказывает информационная табличка рядом с аттракционом «Большой автодром». (Первоцветы)

7. Скульптуры каких мультипликационных героев находятся рядом с аттракционом «Большой автодром»? (Волк и Заяц, кот Матроскин и Галчонок)

8. Если спуститься по центральной аллее (Аллея спасателей) парка и повернуть налево на аллею, идущую вдоль набережной, то в кустах слева от дороги мы увидим мифического персонажа. Кто это? (Дракон)

9. В честь какого великого русского поэта названа аллея в парке? (А.С. Пушкин)

10. В парке есть аллея «Память сердца», на ней установлены памятные таблички в честь героев Великой Отечественной войны. Сколько их? Кусты какого растения (цветов) высажены около каждой таблички? (94 таблички, сирень)

11. Какой зверь сидит на пенёчке неподалеку от Лешего и пары грибов Лисичек рядом с волейбольной площадкой в яблоневом саду? (Белка)

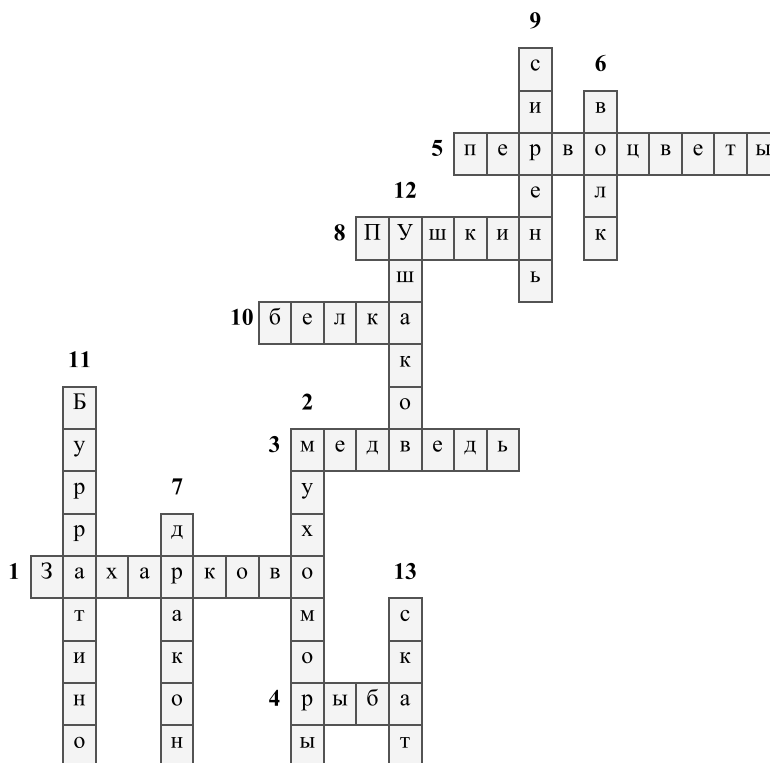
12. Какой сказочный персонаж сидит в яблоневом саду недалеко от волейбольных площадок и читает книгу? (Бурратино)

13. Как называется экраноплан, расположенный рядом с Подводной лодкой – музеем «Новосибирский комсомолец»? («Орлёнок»)

14. Чей бюст установлен на Аллее Морской Славы? (Ф.Ф. Ушаков)

15. Как называется боевой десантный катер, находящийся недалеко от Подводной лодки – музея? («Скат»)

Кроссворд по парку «Северное Тушино»



ВОПРОСЫ

1. Какому селу принадлежал яблоневый сад, на месте которого в 1992 году был образован Парк «Северное Тушино»?

2. Какие грибы «растут» напротив детской площадки слева от входа со стороны ул. Фомичёвой?

3. Скульптуры каких животных расположены на Аллее спасателей за павильоном «Прокат»? Назовите одно из животных.

4. Одно из животных, изображенное на башне аттракциона «Морской Дракон».

5. О каких растениях рассказывает информационная табличка рядом с аттракционом «Большой автодром»?

6. Скульптура одного из мультипликационных героев рядом с аттракционом «Большой автодром».

7. Если спуститься по центральной аллее (Аллея спасателей) парка и повернуть налево на аллею, идущую вдоль набережной, то в кустах слева от дороги мы увидим мифический персонаж. Кто это?

8. В честь какого великого русского поэта названа аллея в парке?

9. В парке есть аллея «Память сердца», на ней установлены памятные таблички в честь героев Великой Отечественной войны. Кусты какого растения (цветов) высажены около каждой таблички?

10. Какой зверь сидит на пеньке неподалеку от Лешего и пары грибов Лисичек рядом с волейбольной площадкой в яблоневом саду?

11. Какой сказочный персонаж сидит в яблоневом саду недалеко от волейбольных площадок и читает книгу?

12. Чей бюст установлен на Аллее Морской Славы?

13. Как называется боевой десантный катер, находящийся недалеко от Подводной лодки – музея?

Заключение

Парк «Северное Тушино» предоставляет большие возможности для экскурсий

историко-просветительской направленности. Прогулка по парку способствует расширению кругозора, повышению интереса к истории своего района, города и страны. Территория доступна в транспортном отношении, обладает интересным историческим прошлым и является прекрасной современной рекреационной зоной.

В 2013 году к Музейно-парковому комплексу «Северное Тушино» присоединились другие городские парки: Северного Речного вокзала, «парк Дружбы», парк имени Воровского, дубовая роща «Маяк», долина реки Химки, плодовый сад по Неманскому проезду и лесной массив по улице Максимова. Таким образом, общая площадь МПК «Северные парки» составляет 218,4 гектаров.

В этом же году собирались восстановить переправу между Тушино (причал «Захарково») и Речным вокзалом, существовавшую с 60-х годов до 2007 года. Балтийская строительная компания планировала создать маршрут и обеспечить регулярные перевозки до Северного речного вокзала с помощью водного такси. Жители Тушино постоянно обращаются в управу и к муниципальным депутатам с просьбой восстановить переправу. До 2007 года речной трамвайчик перевозил всех желающих с одного берега на другой, путь занимал всего 10 минут. На автобусе без пробок этот маршрут продолжительностью не меньше 40 минут.

К огромному сожалению, переправа до сих пор не восстановлена. Для многих людей переправа сократила бы дорогу на работу и обратно, связала Северные парки между собой. Это позволило бы жителям Тушино чаще гулять в «парке Северного речного порта» и «парке Дружбы» и включить парк «Северное Тушино» в программу олимпиады «Музеи. Парки. Усадьбы».

Глоссарий

А	П
Акватория – участок водной поверхности, ограниченный естественными, искусственными или условными границами.	Памп-трек – специальная велосипедная трасса, представляющая собой чередование ям, кочек и контруклонов и не содержащая ровных участков.
В	Р
Вейкборд – экстремальный вид спорта, сочетающий в себе элементы воднолыжного слалом, акробатику и прыжки.	Реверсивное движение – это движение по определенным полосам, которое в зависимости от времени меняется с одного направления на противоположное.
Воркаут – это любительский вид спорта, включает в себя выполнение различных упражнений на уличных спортплощадках.	Реконструкция – процесс изменения устаревших объектов, с целью придания свойств новых в будущем.
Ветеран – 1. Бывший воин, участник войны в прошлом. 2. Человек, долго проработавший на каком-либо поприще (В. труда, В. науки и т.д.).	Ротонда – цилиндрическая постройка, обычно увенчанная куполом. По окружности ротонды часто расположены колонны.

<p>К Курган – разновидность погребальных памятников, характеризуется обычно сооружением земляной насыпи над погребальной ямой.</p> <p>Л Летопись – исторический литературный жанр, более или менее подробная запись исторических событий по годам.</p> <p>О Олимпиада – соревнования, состязания – спортивные, художественные или в области каких-нибудь знаний.</p> <p>Особо охраняемые природные территории – участки земли и водной поверхности, где располагаются природные объекты, которые имеют особое значение, находящиеся под особой охраной.</p>	<p>С Селище – археологический термин, обозначающий древнее (исчезнувшее) неукрепленное поселение.</p> <p>У Усадьба (от «садить», «сажать») – в русской архитектуре отдельное поселение, комплекс жилых, хозяйственных, парковых и иных построек, а также, как правило, усадебный парк, составляющих единое целое.</p> <p>Э Экспедиция – путешествие со специально определенной целью – научной или военной.</p>
---	---

Приложения



Рис. 1. Керамика Фатьяновской культуры



Рис. 2. Керамика Дьяковской культуры



Рис. 3. Строительство канала Москва-Волга и Химкинского водохранилища

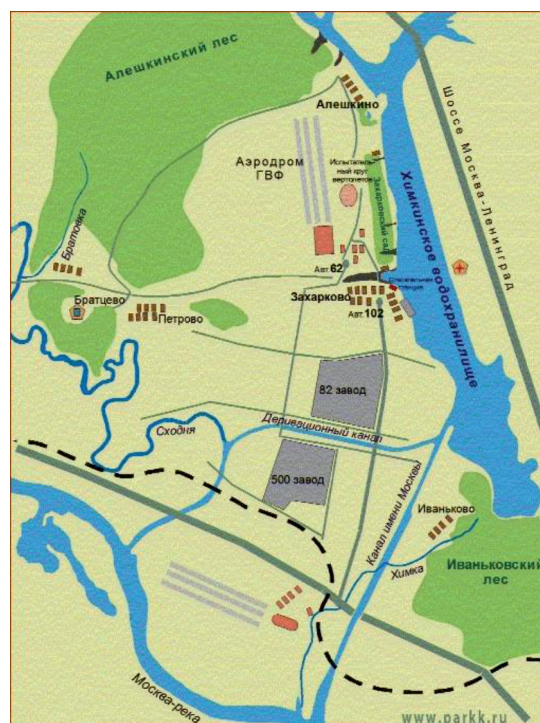


Рис. 4. Центральный аэродром полярной авиации Севморпути



Аэродром Захарково. Самолет МБР-2, 1937



Рис. 5. Яблоневый сад в парке «Северное Тушино»



Рис. 6



Рис. 7. Пушкинская аллея в парке «Северное Тушино»



Рис. 8. Аллея «Память Сердца»

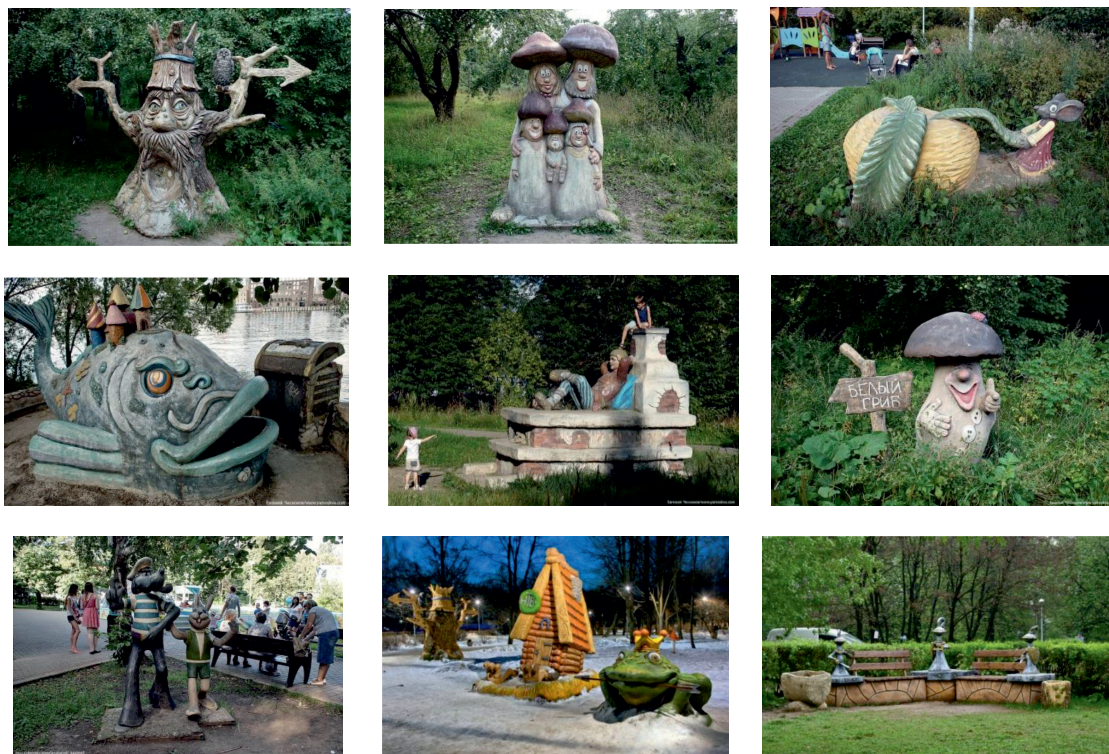


Рис. 9. Парк «Северное Тушино» населён сказочными героями



Рис. 10. Часовня Космы и Дамиана



Рис. 11



Рис. 12. Вид с набережной парка



Рис. 13. Дизельная подводная лодка Б-396



Рис. 14. Экраноплан «Орлёнок»



Рис. 15. Десантно-штурмовой катер «СКАТ»



Рис. 16. Памятник адмиралу Ф.Ф. Ушакову

Список литературы

1. Брокгауз Ф. и Ефрон И. «Энциклопедический словарь. Современная версия» М.: «Эксмо», 2004 г.
2. Коробко М.Ю., Насимович Ю.А. «Тушино» Серия: «Природное и культурное наследие Москвы», М.: Изд-во Ин-та иностр. яз., 2001 г.

3. <http://www.infoflotforum.ru>
4. <http://severnoe-tushino.mos.ru>
5. <https://ru.wikipedia.org>
6. <http://панфилат.рф>
7. <http://evgechesnokov.livejournal.com/79538.html>