

## ШЕПОТ ЦВЕТОВ ИЛИ ИДЕАЛЬНЫЙ БУКЕТ

Ушивцева А.А., Шумихина А.Г.

г. Тюмень, МАОУ «СОШ № 22», 2 «Г» класс

Руководитель: Боровикова Р.М.г. Тюмень, МАОУ «СОШ № 22», учитель начальных классов

«Букет» – это слово французское и означает собранные вместе цветы, но второе значение этого слова – «запах, аромат». Самые первые букеты собирались для аромата, поэтому для их составления использовались невзрачные, но душистые цветы: резеда, мята, жасмин, гвоздика, базилик и другие [22]. Нам очень хочется научиться составлять удивительные букеты, как настоящие флористы. Нас поддержали подруги, семьи, школьники и руководитель студии-мастерской по созданию цветов из полимерной глины «Fleur». Проект заинтересовал даже взрослых участниц общественного проекта «Обмани свой возраст – новая Я», которым мы проводили мастер-класс по оформлению букетов из фруктов и ягод, овощей и зелени.

Историография. Нам понадобилось углубиться в теорию цвета, чтобы понять законы сочетания цветов и запомнить правила построения композиции. В этом нам помогли книги Г.Джеймса «Цвет и свет» [5] и Э.С. Кочергина «Категории композиции. Категории цвета» [8]. Одним из уникальных источников информации стала книга И.К.Шмидта «Букеты, венки, гирлянды», издававшаяся в России в конце XIX – начале XX вв. [13]. Нам запомнилась монография М.Джорджа «Искусство составления букетов» [6], композиции которого покупают крупнейшие дизайнерские дома мира: Giorgio Armani и Hugo Boss и вручают на премии «Оскар». В книге Н.Ю. Киселевой «Интерьерные букеты» [7] описаны букеты, выполненные из самых неожиданных материалов – ткани, кружев и лент. Книга «Икебана. Практическое руководство» М.А.Сидоровой научила нас восточному искусству – икебана [12]. В монографии Е.Волосовой «Букеты в стиле шебби-шик» [3] показано множество нюансов лепки из полимерной глины. Нас удивила старинная книга Быкова А.А. «Язык цветов (Язык любви)», вышедшая в Риге в 1903, оформленная как словарь и содержащая около 400 статей о цветах, в которых говорилось о том, что означает тот или иной цветок в букете [1]. В книге Е. Мишуковой «Параллельная техника» [11] мы нашли подробное описание параллельной техники формирования букетов. Для более широкого понимания значения энергетики цветов мы изучили книгу Д. Грожан и В. Кузнецовой «Азы фитодизайна» [4]. Секреты новой

модной техники – свит-дизайн мы нашли в книге Т. Малиновцевой «Букеты из конфет» [10]. М. Е. Кузнецова описывает искусство вырезания цветов из овощей в издании «Полевые цветы» [9]. Конечно, мы читали сайты, форумы. Однако, мы так и не нашли универсального порядка формирования букета. Поэтому наша тема: »Шепот цветов или как создать идеальный букет».

**Цель исследования** – разработать алгоритм составления букета, отвечающего его сверх-задаче, с учетом особенностей материала.



**Объект исследования** – букеты из различных материалов.

**Предмет исследования** – универсальный порядок составления букетов и особенности букетов из различных материалов.

**Гипотеза исследования:** из чего бы ни был букет, его формируют исходя из его сверх-задачи, законов построения композиции, стиля букета, потому что это способ выразить свое отношение к одаряемому. Правил можно не знать, поможет интуитивное чувство красоты и знание сверх-задачи букета, но особенности материала знать и учитывать нужно обязательно. В результате работы гипотеза подтвердилась.

**Задачи исследования:** 1. Сформулировать универсальные правила красоты, изучив законы построения композиции; 2. Описать стили букетов; 3. Определить особенности букета, как способа выразить свое отношение к одаряемому через реализацию сверх-задачи букета; 4. Изучить как флориография, цвет букета влияют на достижение его сверх-задачи; 5. Придумать порядок формирования букета из любого

материала; 6. Выявить особенности букетов из различных материалов (срезанные цветы, полимерная глина, продукты). Творческим продуктом исследования являются букеты из различных материалов, сделанные исследователями, они изображены на фото, и Алгоритм составления букета, отвечающего его сверх-задаче с учетом особенностей материала. Мы использовали теоретические и эмпирические методы исследования, в том числе анкетирование родителей и учеников школы №22, обучающихся во 2-х и 6-х классах. Большинство из них знают, что такое флористика, икебана, закон «золотого сечения», а самыми любимыми букетами являются букеты из живых цветов (роз и тюльпанов). Новизна работы заключена в Алгоритме формирования букета, отвечающего его сверх-задаче, с учетом особенностей материала. Для составления букетов на практике важно знать в каком порядке следует действовать, чтобы букет принес радость одаряемому. С чего начать работу или с выбора материала или с выбора стиля или с погружения во внутренний мир того, кому мы собираемся подарить букет. Не всегда материалы для букета находятся «под руками», многое нужно покупать. Уже при выборе материалов можно будет использовать результаты данного исследования.

### **1. Знания, используемые для составления букетов**

#### *1.1. Правила красоты, воплощенные в букете или восприятие формирует композицию*

О красоте. Что такое красота, и как ее достигнуть в создании любого объекта от обычной вещи до произведения искусства? Ответов на этот вопрос может быть великое множество. «В основе всей красоты лежит что-то нечеловеческое» писал французский прозаик, философ, Альбер Камю [42]. «Красота – это Природа, достигшая совершенства», считал О'Генри [41]. Симона Вейль французский политик была убеждена, что красота— это гармония случая и добра [43]. «Прекрасное – это манифестация сокровенных сил природы», восхищался силой красоты немецкий философ Иоганн Вольфганг Гёте [43]. «Не всякая правда – красота, но всякая красота – правда!» писал создатель знаменитой актёрской системы Константин Сергеевич Станиславский [43]. «Красота спасет мир» считал великий русский писатель Федор Михайлович Достоевский [27]. Для нас вопрос о красоте – вопрос не праздный. Как видно из вышеприведенных высказываний, многие интуитивно соотносят

красоту с понятием «природа» и в этом они абсолютно правы. Законы красоты продиктованы человеческой природой. Зрительное восприятие зависит от эмоциональных импульсов, которые возникают в глазу, когда взгляд скользит по изображению. Каждый поворот, то есть смена направлений, линий, их пересечение связаны с необходимостью преодолеть инерцию движения, возбуждающе действуют на зрительный аппарат и вызывают соответствующую реакцию. Линии обладают эмоциональным воздействием: горизонтальная вызывает чувство покоя, ассоциируясь с линией горизонта; вертикальная – передает стремление вверх; наклонная – вызывает неустойчивое положение; ломаная – ассоциируется с неуравновешенностью характера, некоторой агрессивностью; волнообразная – это струящаяся линия движения, но различной скорости (в зависимости от направления: вертикального, наклонного или горизонтального); спиральная – это вращательное движение в развитии. Линии обогащают восприятие композиции, усложняют образ, но они же могут довести композицию и до абсурда [33]. Положительная реакция возникает, когда нервные клетки зрительного аппарата испытывают состояние активного отдыха. Это происходит, например, когда мы видим предметы, построенные по пропорциям «золотого сечения». Симметрия связана с чувством равновесия и обусловлена законом тяготения. Асимметрия, напротив, вызывает эмоциональный импульс, который сигнализирует о возникновении изменений, движения. Ведущая роль в восприятии центра композиции связана с особенностями направленного и периферического зрения человека, благодаря которым мы различаем детали только вокруг точки фиксации взгляда. Эта способность, обусловленная неравномерным строением сетчатки, позволяет выделить нужные сведения из прочих, в художественном композиционном произведении диктует весь строй картины. Мышление человека привыкло фиксировать основные формы предмета прямоугольник, треугольник и круг. Прямоугольные формы олицетворяют крепкое дополнение, нечто архитектурное, статическое. Широкий, плоский прямоугольник смотрится тяжелым, лежачим и медлительным. Узкий, высокий прямоугольник – гордо стоящим. Треугольники, а особенно длинные и острые – самое яркое выражение стремления в пространство и динамики. Они развивают тенденцию движения в пространство в направлении острого угла, смотрятся стремящимися, выталкивающими, активными, целеустремленными, указывающими направление.

Специфика треугольника обусловлена направлением, куда указывает треугольник. Если наверх, то его эпитетами становятся следующие определения: гордо стремящийся, освобождающийся от тяжести, полный сил, могущества. Если он направлен в сторону – величественный, охватывающий все помещение, вместе с тем агрессивный, самоуверенный, но в то же время элегантный, стремящийся прочь. Если вниз – текущий, реже толкающий вниз, мягкий и привлекательный. В этом случае он должен закрепиться визуально, иначе будет казаться, что он падает вниз. Круглые, замкнутые формы содержат что-то мягкое, привлекательное, содержащее спокойствие. Они смотрятся чувственно, без раскрытия силы в пространство, так как направлены на свой собственный центр. Отсюда – собирательность, концентрированность. С каждым годом растет число узнаваемых символов, которыми оперирует человеческое мышление (например, дорожные знаки, «смайлики», форма сердца и т.п.). Включение символов в формируемый объект сразу обогащает смысловое содержание объекта на содержание символов и на содержание, сформированное их соотношением. Ритм – важнейшее средство организации художественного произведения. Необходимость все подчинить ритму в композиции связана с биологической потребностью. Ритм – форма движения и органически присущ материи как ее свойство. Все, что движется, развивается, функционирует в природе и в человеческой деятельности подчинено ритму. Ритмическое чередование различных ощущений вызывает положительные эмоции. Длительное однообразное состояние или однородные впечатления, наоборот, угнетают психику. Таким образом, необходимость смены состояний, впечатлений, напряжения и расслабления и т.д. заложена в биологической природе человека. Также потребность лежит и в основе контраста, связанного с усилением зрительных импульсов в пограничных зонах, чем сильнее импульс, тем резче контрастируют формы. А теперь проанализируем, как особенности восприятия человеком окружающего мира отразились в законах композиции.

Что такое композиция. Композиция в переводе с латинского, буквально, означает составление, связывание, соединение частей [29]. Она отсутствует в хаотическом нагромождении предметов. Композиция обеспечивает логичное и красивое расположение частей в целом, придавая ясность и стройность форме и делая доходчивым содержание, смысл и назначение произведения. Поэтому иногда законченное произведение также называют «композицией», например,

состав металлических сплавов, духов, картину, музыкальное произведение.

В ходе построения любой композиции совершается три последовательных действия: 1) выбор и объединение частей будущей композиции по однородным признакам, форме, цвету, текстуре, фактуре; 2) выявление наиболее важной однородности, которую необходимо подчеркнуть в композиции; 3) включение в композицию контрастов, которые создают в ней напряжение. Законы построения любой композиции изложены в Приложении 2. Флористика как вид прикладного искусства не может быть в стороне от общего направления развития, она также использует общие для всех видов искусства, законы. Исполнение законов композиции при формировании букетов мы описали в Приложении 3.

### *1.2. Стили букетов*

Понятие стиль. В литературе, искусстве, архитектуре стилем называют систему признаков, которая позволяет его узнать и охарактеризовать. Понятие происходит от греческого «стиль», так называли палочку, инструмент письма, и первоначально оно обозначало индивидуальную манеру письма, почерк. Позднее под стилем стали понимать индивидуальную манеру исполнения. Этот смысл сохранился и в настоящее время, говорим: «Стиль Пушкина, стиль Микеланджело». Понятие стиль может быть использовано для описания направлений, типичных для какой-либо эпохи. Так существует хорошо известные обозначения – классический греческий стиль, стиль эпохи Возрождения. Словом «стиль» также обозначается искусство, развитое на определенной территории, например, древнеегипетский стиль [25]. В конечном итоге понятие «стиль» относят ко всему, что сделано руками человека. Поэтому говорят о стиле одежды, прически, жилища и т.д. Вопрос о стилях букетов не однозначен. Тяжело систематизировать все типы цветочных композиций, которых насчитывается несколько десятков, а то и сотен. Однако мы заметили, что в разных руководствах, один и тот же стиль их авторы называют по-разному. Мы проанализировали все имеющийся в нашем распоряжении источники и сделали вывод, что стиль букета характеризуется двумя основными признаками: во-первых, это форма, общие очертания (абрис), и во-вторых, это расположение воображаемых точек роста стеблей цветов. По ним мы выделили пять основных стилей букетов, указанных в Приложении 4. Выбор стиля зависит от сверхзадачи, которую решает автор букета.

### *1.3. Особенности букета, как способа выразить свое отношение к одаряемому*

Описывая последовательность действий в ходе построения любой композиции, мы сказали, что первым действием при ее составлении является выбор цвета. Создание букета тоже начинается с выбора цвета. Наш глаз способен различать 1,5 млн. цветов и оттенков [16]. В японском языке 1052 цвета. Например, «сакураиро» – то есть цвет лепестков японской вишни или «токоива», что переводится «незыблемая скала», а означает цвет вечно-зеленой хвои [20]. Не зря великий британский художник, предвестник импрессионизма Джозеф Мэллорд Уильям Тернер (годы жизни – 1775–1851), умирая воскликнул «Солнце – это Бог! [16]. «Опыт учит нас, что отдельные цвета вызывают особые душевные настроения» [37] – писал Иоганна Фон Гёте в своем исследовании «Учение о цвете. Теория познания». Действительно, существуют общие закономерности воздействия цвета на эмоции человека.

Мы рассмотрим верования в отношении цвета и состава букета, что пришли из прошлых веков, а потом рассмотрим данные современной науки по этому вопросу. Язык цветов (флориография) – это символика, значение, придаваемое различным цветам для выражения тех или иных настроений, чувств и идей [44]. В некоторых источниках это явление именуют «флюорографика». Язык цветов появился в Турции и создали его женщины. Лишённые общения, не смеющие часто открывать лица, они перенесли на цветы все оттенки своего настроения и чувства. Возникшие однажды ассоциации постепенно превращались в стойкие символы, благодаря которым можно было вести разговор. В восточной традиции считается важным: когда поднесены цветы; как дарящий держит букет: соцветиями вверх или вниз; в левой или правой руке; украшен ли букет листьями и убраны ли шипы у розы. Существовала система, позволявшая с помощью одного слова воспроизвести поэтическую строчку, говорившую о чувствах. В качестве ключевых слов часто выступали растения. Например, лиловая сирень на языке цветов символизирует «первые волнения любви». Систему называли селам. Она и стала основой для появления в европейской культуре «языка цветов». Знания о нем попали в Европу благодаря заметкам двух персон: Обри де ля Моттрея и леди Мэри Уортли Монтегю. Обри де ля Моттре описал своё пребывание при дворе короля Швеции Карла XII в Турции в двухтомнике «Путешествие... по Европе, Азии и Африке» в 1727 году. Жена британского

посла в Стамбуле в 1717 году Мэри Уортли Монтегю описала тайный язык любовной переписки «селама», именуемый также «языком предметов и цветов», в своих письмах, опубликованных в 1763 году. Цветочные словари публиковались в течение всего XVIII столетия, рассказывая о значении того или иного растения во Франции и Англии. Язык цветов использовали для тайного выражения чувств, в тех случаях, когда о них нельзя было говорить открыто. В 1830 году в Петербурге была издана книга «Селам, или Язык цветов» русского поэта Д.П. Ознобишина, где описывалось около 400 значений растений. Навыки владения таким языком стали угасать к середине XIX в. В итоге долгого использования языка цветов возникли устойчивые ассоциации чувств с цветом, которые зафиксировал даже Малый энциклопедический словарь Брокгауза и Ефрона в 1909 году [2]. Результаты научных исследований восприятия цветов. Мозг каждого из нас не только «созидатель» цвета, но и его подчиненный. Человек способен воспринимать цвет даже кожей. В красной комнате у человека с завязанными глазами пульс резко увеличивается, в желтой – становится нормальным, а в синей – замедляется. Цветовое окружение непосредственно влияет на наше эмоциональное и психофизическое состояние. Даже один и тот же цвет, в зависимости от интенсивности и продолжительности воздействия, вызывает у нас положительные или отрицательные эмоции. Зная особенности каждого цвета можно сформировать определенный образ, вызвать определенные эмоции, ассоциации. Мы составили Таблицу восприятия цветов, с учетом полученной из различных источников информации [2] (Приложение 5). Следовательно, выбирая цвет букета можно передать одаряемому определенные эмоции дарителя, указанные в Таблице восприятия цветов, которые вызовет цвет букета. В таком случае это будет «букет-символ». Однако ясно, что человек, принимающий букет обязательно имеет свои цветовые предпочтения. Даритель может предпочесть дарить не «букет-символ», а «желанный букет». В таком случае, нужно или задать одаряемому два вопроса: какие цветы у него любимые и какой у него любимый цвет, или, при отсутствии такой возможности, использовать методы определения цветовых предпочтений одаряемого, которые мы изложили в Приложении 6. Чем больше знает об одаряемом даритель, тем с большей вероятностью он сможет выбрать верно любимый цвет одаряемого, исходя из его объективных, субъективных и индивидуальных характеристик. Зная черты его

характера можно с известной степенью вероятности с помощью теста М.Ю. Люшера тоже понять, какой цвет предпочтет одаряемый и подарить «желанный букет».

Не менее важно сформировать гармоничные цветовые сочетания в идеальном букете. Для начала нужно понять, что такое цвет. Восприятие цвета глазом мы описали в Приложении 7. Также очень важно дать его четкую характеристику. Цвета характеризуются: 1) по температуре: а) всегда есть температура тона: теплые тона (красный, оранжевый, желтый) или холодные тона (синий, голубой, фиолетовый, белый, черный). Зеленый – нейтральный тон; б) могут быть теплые оттенки (с желтым оттенком) или холодные оттенки (с синим оттенком). Оранжевый цвет теплый независимо от оттенков; 2) по яркости а) всегда есть хроматичность цвета: яркий (без серого оттенка) или мягкий (с серым оттенком); б) могут быть светлые пастельные цвета (с белым оттенком) или темные насыщенные цвета (с черным оттенком). Детально характеристики цвета мы описали в Приложении 8. Общеизвестные закономерности гармонии цветов: 1) цветовой контраст цветов, расположенных на противоположных вершинах треугольников; 2) цветовой нюанс двух близко расположенных на цветовом круге оттенков; 3) гармония более яркого и менее яркого оттенков одного и того же цвета (например, светло-желтого с темно-желтым); иначе говоря, это гармония градаций одного и того же цвета; 4) сочетание цвета или его оттенка – хроматического тона с ахроматическим (черным или белым) [21], [25]. Дополнительный цвет – это любой цвет, расположенный на цветовом круге напротив другого цвета. Если смешать цвет и его дополнительный цвет, то получится серый цвет [5]. Также нужно учитывать контраст и гармонию в цвете [40]. На контрасте строятся орнаментальные и ритмические композиции. Гармония – основа прекрасного. Цветовая гармония – это цветовое равновесие. Гармония контрастных цветов – сочетание цветов противостоящих друг другу в цветовом круге.

## 2. Действия, необходимые для составления букетов

### 2.1. Порядок формирования букета из любого материала, как способ выразить свое отношение к одаряемому

Сверх-задача букета. Букет должен нравиться не только тому, кто его создает, но и тому, кто его получит. Задача автора букета усложняется в два раза, поэтому букет нужно формировать с использованием выве-

ренных законов композиции, проверенных и признанных многими людьми. Однако одаряемый всегда единственный и неповторимый со своим набором предпочтений человек, что получит букет в определенное время, в определенном месте от определенного человека. Красивый букет, созданный для неопределенного круга лиц по общим законам композиции не сможет передать, выразить наше отношение к одаряемому, букет «не заговорит на языке цветов», он не будет идеальным букетом, так как не выполнит своей главной цели (сверх-задачи). Мы считаем, что сверх-задача любого букета – это передать отношение дарителя к одаряемому. Она раскрывается в ответах на три ключевых вопроса: 1) для кого; 2) для чего; 3) для какого мероприятия создается букет, начинающихся с гласной «Д» (правило трех «Д»). Зная ответ на вопрос, для кого мы делаем букет, можно максимально учесть предпочтения одаряемого. Честно ответив себе на вопрос, для чего мы дарим букет, мы сделаем букет, который ясно и четко передаст эту информацию одаряемому. Мероприятие, для которого формируется букет, способно повлиять на форму, вес, объем, цвет, материал, форму крепления, цену букета. Оно способно ввести некие ограничения по указанным параметрам на свободу автора при формировании композиции. Яркий пример – букет первоклассника учителю на первое сентября, который должен быть невысоким, чтобы не закрыть дарителя, легким, небольшим, прочным.

Кроме того, при формировании букета необходимо обязательно учитывать уникальные символы, связанные с цветами. Например, букет должен иметь четное число цветов, если он не знак скорби по умершему. Эскиз букета. После того, как композиция букета сформирована автором, она должна сначала быть изображена на эскизе. Вне зависимости от того, какие цветы будут составлять ваш букет, первые штрихи картинки рисуются одинаково: 1) обозначаются общие очертания букета; 2) при помощи овалов и линий изображаются бутоны и стебли цветов; 3) рисуются сердцевинки цветов и лепестки; 4) изображаются аксессуары. Потом должны быть подобраны необходимые материалы, инструменты и аксессуары для букета, в завершении необходимо сформировать букет, зафиксировав элементы с обеспечением максимальной долговечности букета. Конечно, для того, чтобы букет получился, нужен позитивный настрой автора букета. Универсальный порядок формирования букета из любого материала изложен в первой части Алгоритма составления букета, отвечающего его сверх-



задаче с учетом особенностей материала (приложение 10). Материал играет важнейшее значение при реализации задуманной композиции букета. Ниже мы рассмотрим особенности составления букетов из различных материалов, которые станут второй частью Алгоритма.



## 2.2. Букет из срезанных цветов

Главной особенностью букета из живых цветов является свойство цветов – они живые. Отсюда – первая особенность, нужно знать правила срезки цветов, изложенные в Приложении 9. Перед моментом непосредственного составления букета цветы нужно обработать. На стоящих в воде растениях обновляют срезы, удаляют лишние листья, у колючих стеблей удаляют шипы. Вторая особенность – применение способов продления жизни срезанных цветов (Приложение 10). Третья особенность – биологическая совместимость цветов в букете. Мало видов цветов, которые могут находиться под пологом хвойных из-за выделяемых ими смолистых веществ. Не любят присутствия «соседей» розы, гвоздики быстро погибают в одной посуде с другими цветами, которые, не выносят их. Хризантемы стоят долго только в компании себе подобных, как сирень и ландыши. Бархатцы испускают сильно пахнущее вещество, угнетающее соседей. Цветы, выделяющие млечный сок, отравляют жизнь находящимся в одной с ними посуде растениям. Летники более терпимы друг другу, чем многолетние цве-

ты. Очень важно учитывать аромат букета. Аромат (от греч. *ἀρωματός*) – приятный запах. Для целей нашей работы важно, что аромат у человека может вызывать положительные ассоциации (пищевые, связанные с безопасностью, с детством), и соответствующие физиологические реакции: углубление дыхания, нередко – снижение артериального давления и некоторое расслабление мышц при пребывании в зоне действия приятного летучего ароматного вещества. Они столь важны, что стали основой возникновения направления восточной медицины – ароматерапия, сформированной на основе философии аюрведы – науки о познании жизни [24]. Если Вы не уверены, что запах любит тот, кому дарят букет, лучше откажитесь от цветов с запахом [19].

Когда мы делали свои букеты из живых цветов к 1 сентября, то использовали инструменты и крепежи в следующем порядке:



*2.3. Керамическая флористика  
(букеты из полимерной глины)*

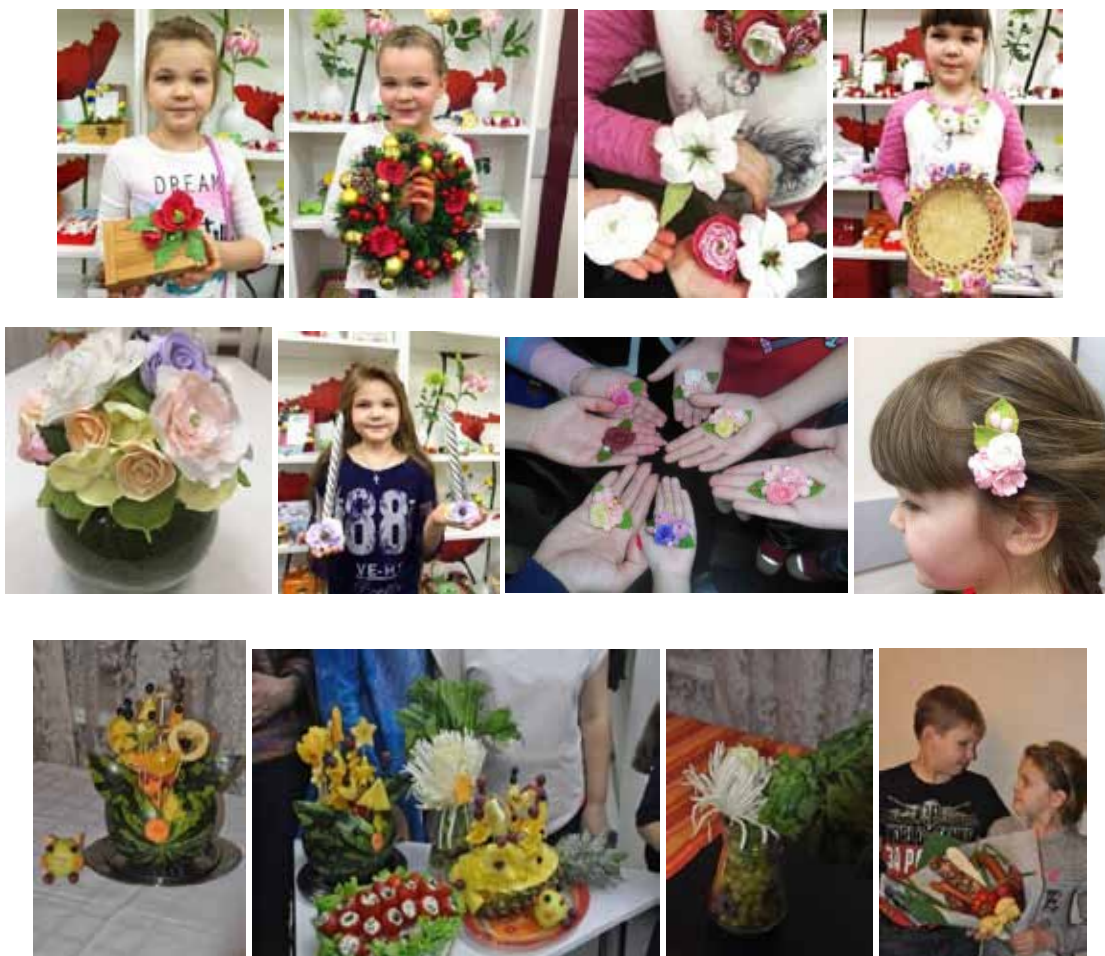
Сегодня можно сделать такой букет, который будет радовать глаз очень долго, и будет едва отличим от букета из живых цветов из полимерной глины [31]. Для работы с полимерной глиной нужна определенная сноровка, но в целом процесс изготовления цветов напоминает лепку из теста. При этом глина является гораздо более пластичным и тягучим материалом, чем тесто, что позволяет изготавливать из нее настоящие шедевры. По способу отвердевания различают два вида полимерной глины: запекаемая и самоотвердевающая [35]. Запекаемая полимерная глина (термопластика) – это материал для лепки, отвердевающий при нагревании до 110–130 °С. Цветы из нее получаются не столь изящными, как из самоотвердевающей глины. Мы работаем в студии-мастерской по созданию цветов из полимерной глины «Fleur» в городе Тюмени с самоотвердевающей полимерной мягкой глиной ClayCraft Deco.

Фото примеров наших изделий с использованием роз и иных цветов, сделанных нами по этой технологии ниже.

*2.4. Вкусные букеты из фруктов и ягод, овощей и зелени, колбас, сладостей (свит-дизайн)*

Особенность букета из продуктов в том, что он может включать цветы, декоративно-лиственными растения и даже игрушки, если преподносится ребенку или молодой девушке.

Срезы плодов из-за окисления при соприкосновении с воздухом имеют свойство темнеть и терять привлекательный вид. Предохранить срезы апельсинов, гранатов и других плодов от потери влаги следует с помощью пищевой пленки. Срезы можно сбрызнуть лимонным соком (он поможет сохранить естественный цвет), а для свежести продолжительное время, срезы нужно либо заглазировать, либо покрыть желатиновым раствором. Когда мы проводили мастер-класс для взрослых участниц общественного проекта «Обмани свой возраст – новая Я» по оформлению вкусных букетов, мы предлагали им инструкцию (Приложение 11). Фото наших букетов ниже.





Особенностью букета из колбас является простота и быстрое время приготовления, а перед ароматом от охалки овощей и колбасы не устоит ни один джентльмен. Пошаговая инструкция по изготовлению букета из колбас изложена в Приложении 12. Мы делали букет из сладостей, используя материалы и оборудование и инструменты в следующем порядке.

дарить букет. Как их узнать? Можно долго с ним общаться, узнавать черты его характера и воспользоваться тестом М.Ю. Люшера. А можно дарить ему букеты из любых материалов почаще, и рано или поздно, Вы обязательно «попадете в точку». Поэтому наши будущие исследования будут посвящены изучению как делать букеты красиво и быстро.



### Заключение

С использованием Алгоритма формирования букета, отвечающего его сверхзадаче, с учетом особенностей материала можно составить идеальный букет. Однако, самое главное, чем надо руководствоваться при составлении букета это конечно же вкусами человека, которому Вы хотите по-

### Список литературы

1. Быков А.А. Язык цветов (Язык любви): Словарь / Изд. В. Секачев, 2017 г., Репринт с издания. – Рига, 1903. – 34 с.
2. Брокгауз Ф.А., Ефрон И.А. Цветная символика // Малый энциклопедический словарь. в 4 т. – СПб., 1907—1909.
3. Волосова Е. Букеты в стиле шебби-шик / Феникс, 2015. – 112 с.
4. Грожан Д.В., Кузнецова В. Азы фитодизайна / Феникс, 2010. – 313 с.



5. Джеймс Гарни Цвет и свет / пер. с англ. И.Ю. Наумовой. – М.: Изд-во «Э», 2017. – 224 с. – С. 74, 78, 224.
6. Джордж М. Искусство составления букетов / Пер. Н.С. Соколова; Изд-во «Бертельсманн», 2011. – 208 с.
7. Киселева Н.Ю. Интерьерные букеты / Изд-во «Хобби-библиотека», 2016. – 65 с.
8. Кочергин Э.С. «Категории композиции. Категории цвета / Изд-во: Вита-Нова, 2017. – 160 с.
9. Кузнецова М.Е. Полевые цветы / АСТ-Пресс, 2012. – 32 с.
10. Малиновцева Т. Букеты из конфет / Изд-во «Хобби-тека», 2016. – 32 с.
11. Мишукова Е. Параллельная техника / Изд-во «Ниола 21 век», 2004. – 96 с.
12. Сидорова М.А. Икебана: Практическое руководство / Ниола-пресс, 2007. 128 с.
13. Шмидт И.К. Букеты, венки, гирлянды и аранжировка различных украшений и изделий из живых цветов, ... / Изд-тво «Фитон+», 2010. – 168 с.
14. <http://image-and-style.ru/teoriya-tsveta>. Дата обращения: 02.01.2018.
15. [http://studbooks.net/525080/kulturologiya/stili\\_buketov](http://studbooks.net/525080/kulturologiya/stili_buketov).
16. [http://www.dailyculture.ru/stati/art/uilyam\\_tyerner\\_solntse\\_vot\\_bog/](http://www.dailyculture.ru/stati/art/uilyam_tyerner_solntse_vot_bog/).
17. <http://www.hairlife.ru/forum/topic/3427/>.
18. <https://infourok.ru/doklad-na-temu-psihologiya-cveta-i-ego-vliyanie-na-emocionalnoe-sostoyanie-cheloveka-722270.html>.
19. <https://infourok.ru/rol-cveta-v-formotvorche-stve-798044.html>.
20. <https://nitaanita.livejournal.com/90868.html>.
21. <https://ru.wikipedia.org/wiki/Аромат>.
22. [https://vk.com/topic-82554012\\_33788060](https://vk.com/topic-82554012_33788060).
23. <https://www.adme.ru/tvorchestvo-dizajn/krutaya-shpargalka-po-sochetaniyu-cvetov-1169610/>.
24. <https://www.livemaster.ru/topic/1696031-sozdaem-garmonichnye-floristicheskie-kompozitsii-18-variantov-tsvetovyh-sochetanij>.
25. Европейская флористика. Стили. – <https://studfiles.net/preview/4385444/page:2>.
26. Из истории ароматерапии. – <http://domashneerasteniye.ru/aromaterapiya/iz-istorii-aromaterapii-iz-istorii-vrachevaniya-v-aromaterapii.html>.
27. Как понять известное высказывание о красоте? – <http://fb.ru/article/139126/mir-spaset-krasota-krasota-spaset-mir---komu-prinadlejit-eto-vyiskazyvanie>.
28. Лекция №8. Цвет. Эмоциональное восприятие цвета. – <https://studfiles.net/ngtu/>.
29. Лекция №9. Композиция. – <https://studfiles.net/preview/2595845/>.
30. Леонард Пизанский (Фибоначчи). – <http://www.incunabula.ru/blogs/people/2012/01/16/leonard-pizanskiy-fibonachchi.php>.
31. Олейникова О. Какие материалы и инструменты нужны для начала работы с полимерной глиной? – <https://www.livemaster.ru/topic/1994619-kakie-materialy-i-instrumenty-nuzhny-dlya-nachala-raboty-s-polimernoj-gliny>.
32. [http://osnovy-floristiki.blogspot.ru/2010/03/blog-post\\_02.html](http://osnovy-floristiki.blogspot.ru/2010/03/blog-post_02.html).
33. [http://osnovy-floristiki.blogspot.ru/2010/03/blog-post\\_02.html\(24\)](http://osnovy-floristiki.blogspot.ru/2010/03/blog-post_02.html(24)).
34. [http://osnovy-floristiki.blogspot.ru/2010/03/blog-post\\_03.html](http://osnovy-floristiki.blogspot.ru/2010/03/blog-post_03.html).
35. Полимерная глина для творчества. Виды полимерных глин. Zafirka. – <http://charmelle.pro/vidyi-polimernoj-gliny-216/>.
36. Понятие о контрасте и нюансе, цвет композиции. – [https://studopedia.ru/19\\_346976\\_ponyatie-o-kontraste-i-nyuance-tsvet-kompozitsii.html](https://studopedia.ru/19_346976_ponyatie-o-kontraste-i-nyuance-tsvet-kompozitsii.html).
37. Учение о цвете. Теория познания. Иоганн Фон Гёте. – <http://www.e-reading.club/book.php?book=1042134>.
38. Флористика для начинающих – пошагово сборка букетов. Основы и стили флористики для составления композиций. – <http://sovets.net/8609-floristika-dlya-nachinayuschih.html>.
39. Флористика и садоводство. – <http://gr-paralel.wixsite.com/floristika/blank-c1711>.
40. Цветовые гармонии. – <http://www.korolevstvomasterov.ru/7-vy...ki/9-czvet/27-garmonii/>.
41. Цитаты великих людей о красоте. – <http://aforizmi-citati.ru/o-krasote/2011-czitaty-velikix-lyudej-o-krasote.html>.
42. Цитаты о красоте от великих людей. – <http://finewords.ru/cit/krasota/page/3>.
43. Цитаты про красоту, афоризмы про совершенство. – <http://uaforizm.com/citaty-i-aforizmy-pro-krasotu-sovershenstvo.html>.
44. Язык цветов. – [https://ru.wikipedia.org/wiki/Язык\\_цветов](https://ru.wikipedia.org/wiki/Язык_цветов).

## Приложение 1

### Анкета

1. Что такое флористика? А) Это врач-лор Б) Это искусство составления букетов, композиций, панно, коллажей В) Это группа людей, которые лепят из мастики
2. Из каких 3 основных цветов художники могут сформировать любые цвета? А) Красный, зелёный, синий Б) Красный, жёлтый, синий В) Коричневый, синий, зелёный
3. Для чего используют полимерную глину? А) Для лепки крупных скульптур Б) Для лепки мелких вещей В) Для лепки горшков
4. У какого цветка из перечисленных самый сильный запах? А) Ромашка Б) Герберы В) Лилия
5. Какие Ваши любимые цветы? А) Розы Б) Тюльпаны В) Ромашки
6. Какие Ваши любимые букеты? А) Из живых цветов Б) Из конфет и фруктов В) Из колбасы
7. Что такое икебана? А) Традиционное японское искусство компоновки срезанных цветов и побегов в основу которого положен принцип изысканной простоты, достигаемый выявлением естественной красоты материала Б) Искусство правильного размещения композиций в интерьере В) Китайское традиционное искусство формирования букетов
8. Каким способом можно сделать цветы из овощей и фруктов? А) Бонсай Б) Карвинг В) Икебана
9. Что нужно учитывать при выборе букета? А) Общепринятые правила этикета Б) Индивидуальную непереносимость запахов(аллергические реакции на запа-

хи) В) Сроки годности выбранного букета  
Г) Все перечисленное

10. Что значит закон «золотого сечения» Леонардо да Винчи? А) При зрительном делении целого на части целое должно быть разделено в соотношении 1 к 1,6, что даст зрителю ощущение красоты изображения  
Б) Деление золотой нитью В) Деление на 2

### Приложение 2

#### Законы построения любой композиции

А. Закон «не больше трех» в материале, деталях, цвете, форме.

Б. Закон восприятия симметрии как неживой, а асимметрии – как живой композиции.

В. Семь законов группировки

1) Закон пропорции или закон золотого сечения. Пропорция – отношения между частями объекта, между целым объектом и остальной композицией, между двумя объектами. Пропорцию можно определить с точки зрения величины (размера), количества или степени [36].



В основе закона пропорции лежит последовательность чисел итальянского математика Леонардо Пизанского (или Фибоначчи), работавшего в XIII веке в городе Пиза. Он заметил, что последовательность, в которой каждое последующее число равно сумме двух предыдущих 1: 1: 2: 3: 5: 8: 13: 21:34. Позже на основе этих открытий Леонардо да Винчи, сформулировал принципы золотого сечения. Коэффициент 1,618 или 0,618 был известен еще древнегреческим и древнеегипетским математикам, которые называли его «золотым коэффициентом» или «золотым сечением». [30].

2) Закон одного или нескольких акцентов определяет группировку «частей-неакцентов» композиции.

3) Закон свободного пространства между группировками, дабы не терялась красота отдельных частей композиции в плотном расположении.

4) Закон субординации (соподчинения) между группировками. Например, на почетное видное место помещают наиболее важные по значению элементы, что-

бы направить взгляд посетителя сначала на них, а затем на менее важные (ценные).

5) Закон взаимосвязи между группировками. Взаимосвязь между группировками достигается линией, пластикой, а также, когда одни элементы обращены вполоборота к другим элементам и к зрителю (закон сцены).

6) Закон баланса. Баланс (зрительное равновесие между частями композиции) соблюдается путем правильного размещения крупных, тяжелых, темных форм относительно малых, легких, светлых.

7) Закон следования естественному движению или закон ритма. Ритмический ряд – повтор композиций или каких-либо частей в определенном ритме.

### Приложение 3

#### Исполнение законов композиции при формировании букетов

Первый закон – закон «не больше трех» в материале, деталях, цвете, форме, полностью применим к букетам, ясен и в поясне-

ниях не нуждается. Однако в нем есть важное исключение: букет не должен иметь три формы в одном букете. Букету всегда придается одну из основных форм (прямоугольник, треугольник, круг), подчеркивая тем самым одну эмоцию, соответствующую определенной фигуре.

При создании букета используют модифицированные формы, полученные из основных. К ним относятся —L-образная форма, линия Хогарта, полумесяц, стремящиеся вверх формы, ниспадающие формы, извилистые и свободные формы.

Второй закон восприятия симметрии как неживой, а асимметрия как живой композиции нашел свое выражение в двух основных способах создания букета симметричный и асимметричный.

Симметрия бывает:

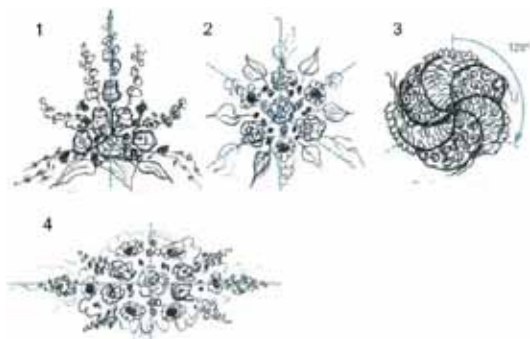
1) зеркальная (материал зеркально представлен относительно оси), рис 1

2) зрительная (оптическая – добиваемся при помощи схожих цветовых решений, ставим при этом различный материал), рис 4.

3) вертикальная, рис 1.

4) горизонтальная, рис 4.

5) радиальная или лучевая (чаще наблюдается в круглых работах, например венках), рис 2 и 3.



Эта гармоничность должна быть действительна оптически. Внешний вид справа должен соответствовать внешнему виду слева, хотя фактически число цветов в цветочной композиции на разных сторонах может быть различно. Например, наше лицо, как нам кажется, имеет совершенно одинаковые половинки, но если мы присмотримся, мы обнаружим определенные различия.

В отличие от строгого порядка симметрии, асимметрия называется свободным порядком. Между геометрической серединой и основным элементом букета или на самом основном элементе лежит ось всей группы с ее центром тяжести. Она может быть установлена только чувственно, а не геометрически, как при симметричной структуре.

Флорист должен обязательно учитывать такой закон группировки, как закон баланса (зрительное равновесие между частями композиции), и уметь его применять, а поэтому создание асимметричных композиций оказывается более сложным, чем симметричных. Баланс может регулироваться следующими способами:

- изменением оптического веса основной или второстепенных частей;
- удалением или приближением части к групповой оси;
- к трем основным элементам могут быть добавлены и другие связующие части экспозиции.

Напомним, что основная фигура асимметрии – это неравносторонний треугольник, который объединяет три элемента букета. Во всех асимметричных структурах – от маленьких подставок до больших цветочных декораций – он играет большую роль.

Реализация 7 законов группировки композиции во флористике. Применяя закон пропорции (закон золотого сечения) можно

уравновесить различные элементы в букете. Во флористике применяют чаще всего соотношение 2:3, 3:5:8.

Ранжирование (ступенчатость) букета основано на соблюдении сразу нескольких законов пропорции (закон золотого сечения, закон свободного пространства между группировками, закон субординации (соподчинения) между группировками, закон следования естественному движению или закон ритма.) Ступенчатость можно создать только из одинакового материала. Как правило, в 1-й работе бывает несколько ступенчатостей. Цветы располагаются и вверх, и в сторону, и в перед, и назад. Расположены не на одной линии. Такая расстановка материала похволяет добиться естественности композиции, свободы.

Закон одного или нескольких акцентов реализуется в букете всегда. Чаще всего это акцент – это противопоставление небольшого количества 1-го цвета другому цвету для придания букету особой выразительности. Форма цветка – акцента может быть самой разной – круг, линия, кривая... Акцент также можно создать фактурой или структурой, формой композиции. Главное, чтобы акцент не «поглотил» композицию, а вместе с другими компонентами усилил ее воздействие на зрителя.



Закон следования естественному движению или закон ритма в букетах выражается при формировании рядов букетов в линию – в простой ряд для сцен, подиумов. Он также виден в форма-линейных и декоративных работ. В аранжировке цветов соизмеримые элементы располагаются линейно, на равном расстоянии друг от друга – чередуются акцент и интервал. В цветовом выражении ритм проявляется в повторении светлых и темных, теплых и холодных тонов, в чередовании открытых цветков и полураскрытых бутонов. Равномерное расположение элементов создает простой или гирляндный ряд. Если расстояние между элементами постепенно увеличивать или уменьшать, образуется ритмический ряд. Этот ряд – более естественный, выразительный [34].



2. Линейный стиль – в основе линия  
Основные признаки:

1) легкость и четкость линий; воздушность, которую создает свободное пространство в зрительных границах композиции

2) Имеют одну воображаемую точку роста, из которой исходят все стебли.



#### Приложение 4

##### Пять основных стилей букетов

1. Классический стиль (массивный, декоративный) – самый распространенный, линии не важны

Основные признаки:

1) Форма четкая с плотным заполнением. Такие аранжировки могут быть односторонними и с круговым образом; симметричными и асимметричными, членение композиции достигается использованием цвета и текстуры растительного материала [17].

2) Имеют одну воображаемую точку роста, из которой исходят все стебли спирально собранного букета или раздельно построенной композиции.





3. Смешанный стиль (форма-линейный стиль) – в основе контраст форм и линий

Основные признаки:

- 1) Форма четкая, но без плотного заполнения. Напряжение в линии и форме
- 2) Имеют одну воображаемую точку роста, из которой исходят все стебли.

и между группами в пределах цветочной композиции много свободного пространства;

- 2) Несколько воображаемых точек роста.
  5. Вегетативный стиль – в основе только природные материалы
- Основные признаки:



4. Параллельный (европейский) стиль – в основе параллельные линии

Основные признаки:

- 1) Аранжировки чаще всего имеют прямоугольную форму, материал сгруппирован,

1) Не глубокой, круглой, овальной или S-образной формы, характерна асимметрия;

- 2) Несколько воображаемых точек роста, но допустима и одна.



## Приложение 5

Таблица восприятия цветов

| Цвет       | Психологическое воздействие на человека  |  | Влияние на физиологическое состояние зрителя, иные особенности  | Значение цвета в статье о языке цветов которые зафиксировал Малый энциклопедический словарь Брокгауза и Ефрона в 1909 году                 |
|------------|--|--|---|--|
|            | Положительные ассоциации   | Отрицательные ассоциации                                     |   |  |
| Красный    | страсть, любовь, кровь, энергия, энтузиазм, восхищение, жара, сила   | агрессия, злость, битва, революция, жестокость, аморальность | Стимулирует сердцебиение, учащенное дыхание и аппетит<br>Наиболее доминирующий визуально цвет<br>Предполагает скорость, действие<br>Люди кажутся более солидными в красной одежде<br>Красные машины угоняют наиболее часто  | цвет жизни и любви (отсюда роза – символ любви, гвоздика – страсти), а также как цвет крови, символ гнева и мести (цвет войны и революции) |
| Желтый     | интеллект, мудрость, оптимизм, яркость, радость, идеализм  | ревность, трусость, мошенничество, опасность                 | Ускоряет метаболизм<br>Яркий желтый наиболее утомляющий цвет, может раздражать глаз<br>Светло-желтый может усиливать концентрацию<br>Первый цвет, который распознает человеческий глаз<br>Ярче белого   | символ отворачивания, ненависти; кроме золотистого – символа солнца и радости  |
| Голубой    | знания, прохлада, мир, мужественность, созерцание, лояльность, правосудие, интеллигентность  | депрессия, холод, разъединение, апатия                       | Способствует релаксации<br>Голубая еда практически не встречается в мире. Неаппетитный, подавляющий голод цвет<br>Люди более продуктивно работают в помещениях со стенами, окрашенными в голубой цвет<br>Одежда голубого цвета символизирует лояльность и доверие   | Голубой – цвет богов, синий – символ верности (незабудки, фиалки), пурпурный – символ величия.   |
| Зеленый    | изобилие, деньги, развитие, исцеление, успех, природа, гармония, честность, молодость  | жадность, зависть, отвращение, яд, разрушение, незнание      | Помогает пищеварению<br>Самый легкий цвет для зрительного восприятия<br>Успокаивающий и освежающий цвет, в него окрашивают больничные здания для снятия напряжения у пациентов  | символ надежды   |
| Фиолетовый | роскошь, мудрость, воображение, изысканность, высокое положение, вдохновение, благосостояние, благородство, мистицизм, творческое начало | преувеличение, злоупотребление, безумие, бессердечие         | Расширяет воображение, поэтому применяется для отделки детских комнат<br>Характеризуется наибольшей частотой в видимом спектре и, может, поэтому его связывают с мистицизмом<br>Олицетворяет женственность и романтику, поэтому его иногда связывают с гомосексуальностью у мужчин<br>В древности фиолетовые красители стоили дорого, и только члены королевской семьи и очень состоятельные люди могли позволить себе одежды этого цвета |  |

|           |  |   |  |                                     |
|-----------|--|---|--|-------------------------------------|
| Оранжевый | творческое начало, воодушевление, уникальность, энергия, волнение, стимулирование, общительность, здоровье, фантазия, активность       | грубость, ультрасовременность, крикливость  | Стимулирует аппетит<br>Оранжевые комнаты побуждают людей к размышлению и беседе, говорят о дружелюбии и веселье<br>Оранжевый хорошо различим, поэтому присутствует в одежде у дорожных рабочих |                                     |
| Черный    | мощь, власть, вес, изысканность, изящество, педантичность, серьезность, достоинство, уединенность, таинственность, стильность          | страх, негативность, зло, скрытность, покорность, скорбь, депрессия, раскаяние, пустота                           | Черная одежда делает человека стройнее<br>На фоне черного другие цвета смотрятся ярче<br>В цветовой терапии считается, что черный цвет стимулирует уверенность в себе и силу                   | символ печали, траура               |
| Белый     | совершенство, бракосочетание, чистота, целомудрие, невинность, легкость, мягкость, божественность, истина, стерильность, объективность | хрупкость, изоляция   | Белый цвет настолько яркий, что у некоторых людей вызывает головную боль<br>Ассоциируется с ангелами и богами  | символ чистоты и невинности (лилия) |
| Серый     | равновесие, безопасность, надежность, скромность, классицизм, зрелость, интеллект, мудрость  | необязательность, неопределенность, переменчивость, неясность, старость, скука, нерешительность, ненастье, грусть | Редко вызывает бурные эмоции<br>Сбалансированное сочетание черного и белого, дополняет сам себя  |                                     |

### Приложение 6

#### Методы определения цветовых предпочтений одаряемого

Все цветовые предпочтения одаряемого можно подразделить на объективные, субъективные и индивидуальные.

Объективные цветовые предпочтения можно разделить на группы А и Б.

Группа А включает простые, чистые, яркие цвета. Контрастные сочетания. Они действуют как сильные, активные раздражители. Они удовлетворяют потребности людей со здоровой, цельной, неутомленной нервной системой. К таким субъектам относятся дети, подростки, молодежь, люди физического труда, люди, обладающие кипучим темпераментом и открытой, прямой натурой.

Группа Б включает смешанные, приглушенные, разбеленные, зачерненные, ахро-

матические цвета, нюансные сочетания. Цвета группы Б скорее успокаивают, чем возбуждают; они вызывают сложные, неоднозначные эмоции, нуждаются в более длительном созерцании для их восприятия, они удовлетворяют потребность в тонких и изысканных ощущениях, а такая потребность возникает у субъектов достаточно высокого культурного уровня. По всем этим причинам цвета группы Б предпочитают людьми среднего и пожилого возраста, интеллигентного труда, людьми с утомленной или тонкоорганизованной нервной системой.

Субъективные цветовые предпочтения одаряемого подразделяются на групповые и индивидуальные. Групповые предпочтения формируются под влиянием возраста, пола, культурно-исторического региона, цвета природной среды, этнической принадлежности, культурных традиций, классовой принадлежности, моды, стилей ис-

куства. Так, дети в возрасте до одного года независимо от расы и места проживания, обнаруживают одинаковые предпочтения: красный, оранжевый и желтый они предпочитают зеленому, голубому и фиолетовому. Популярность различных цветов среди подростков и взрослых распределяется следующим образом: голубой, зеленый, красный, желтый, оранжевый, фиолетовый, белый.

Индивидуальные цветовые предпочтения одаряемого зависят от его культурного уровня, образования, рода деятельности, особенностей нервно-психического склада (характер, темперамент, бытовая среда).

Цветовые предпочтения в свою очередь сами могут свидетельствовать (с известной степенью вероятности) о чертах характера человека. Существуют личностные тесты, использующие цветовые предпочтения для характеристики тестируемых (например, тест М. Люшера). На наш взгляд, можно пойти от обратного, зная черты характера одаряемого, можно воспользоваться тестом, чтобы определить его цветовые предпочтения.

#### *Тест М. Люшера*

Испытуемым предъявляются четыре цвета: красный, синий, зеленый и желтый. Каждый человек выбирает самый любимый цвет (со знаком +) и самый отвергаемый (со знаком -). В силу амбивалентности всех цветов выбор первого цвета на шкале предпочтений может означать как положительные черты характера, так и отрицательные. В зависимости от выбора делается вывод о самооценке и самовосприятии человека.

Предпочтение: красный. Означает: уверенность в себе, готовность к действию, приложению своих сил и способностей. Высокий уровень активности. Возможно: самопреувеличение, самопревозношение, раздражительность. Отклонение: страх перед возбуждением или тяжелыми переживаниями, органическая слабость, физическое и психическое истощение.

Предпочтение: желтый. Означает: чувство свободы, открытость, подвижность, независимость от реальности, общительность, стремление к снятию напряжения. Возможно: самооболащивание, самопринуждение, поверхностность, бесполезная деятельность, неуверенность в будущем. Отклонение: разочарование, тревожное состояние, утомление от зрительных впечатлений.

Предпочтение: зеленый. Означает: самоуважение, твердость, устойчивость, естественность и правдивость по отношению к самому себе. Благородство характера, справедливость, сила воли, постоянство. Возможно: самопреувеличение, сомнения

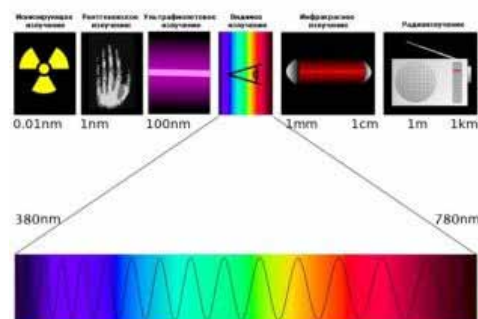
в себе. Низкий уровень притязаний и пассивное отношение к собственному социальному положению. Отклонение: перенапряжение нервной системы, страдание от гнета или суровой ситуации (напряженное давление).

Предпочтение: синий. Означает: удовлетворение, покой, гармония с миром, верность, чувствительность, способность проникновения, склонность к эстетическим переживаниям и глубокомысленным размышлениям. Флегматический темперамент. Возможно: заболевание, недомогание, печаль, уныние. Отклонение: бегство от рядки и покоя, боязнь слабости и депрессии. Неудовлетворенное честолюбие, недостаток дружеских связей в коллективе, стремление к превосходству [28].

## Приложение 7

### Восприятие цвета глазом

Каждый объект в природе человек может увидеть как предмет того или иного цвета. Это обусловлено способностью предмета поглощать или отражать электромагнитные волны определённой длины и способностью человеческого глаза воспринимать это отражение сетчаткой глаза. Сам предмет цвета не имеет, он только обладает физическими свойствами – поглощать или отражать свет. Откуда берутся электромагнитные волны? Их излучает любой источник света. Таким образом, человек увидеть цвет предмета может только при его освещённости. Причём в зависимости от источника света (солнце днём, солнце на закате или на восходе, луна, лампы накаливания, огонь и т.д.), силы света (более яркий, более тусклый), а также от способности личного восприятия конкретным человеком, цвет предмета может выглядеть по-разному. Хотя сам предмет при этом не меняется, конечно.



Поэтому известно понятие «истинный цвет» – это цвет поверхности объекта, видимый с близкого расстояния при белом свете [5].

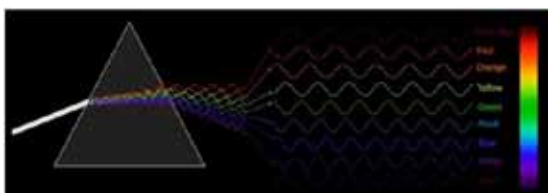
Большая часть людей способна воспринимать глазом волны определённой дли-



ны – от 380 до 780 nm (нанометра) 1 нанометр – это одна миллиардная части метра [21]. Поэтому данный участок был назван видимым излучением.

Если солнечный свет пропустить через призму (3D многоугольник, в котором 2 противоположные стороны равны и параллельны, а иные стороны – параллелограммы) в котором, этот луч разложится на отдельные волны. Это как раз те самые цвета, которые может воспринимать глаз человека: красный, оранжевый, жёлтый, зелёный, голубой, синий, фиолетовый. Это 7 электромагнитных волн разной длины, которые вместе составляют белый свет (глазом видим как белый цвет), т.е. его «спектр». Итак, каждый цвет – это волна определённой длины, которую может увидеть и распознать человек [14].

Почему мы видим определённый цвет. Видимый цвет предмета определён тем, волны какой длины он отражает. Например, апельсин отражает волны длиной от 590 до 625 nm – это волны оранжевого цвета, а остальные волны поглощает. А трава выглядит зелёной, потому что благодаря своей молекулярной структуре, поглощает волны красного и синего цвета и отражает волны зелёной части спектра.



Если предмет отражает все волны, то такой предмет мы видим белым, а если поглощает все волны, то – чёрным. Промежуточные варианты между белым и чёрным – это оттенки серого. Три цвета – белый, серый и чёрный – называются ахроматическими, ведь в них хрома (цвета), остальные цвета – хроматические.

## Приложение 8

### Алгоритм формирования букета, отвечающего его сверх-задаче, с учетом особенностей материала

*1. Универсальный порядок формирования букета из любого материала – способ выразить свое отношение к одаряемому*

1. Определение сверх-задачи букета путем ответа на 3 вопроса: для кого, для чего, для какого мероприятия создается букет (правило «трех Д»);

2. Выбор цвета букета исходя из одной из задач:

– передать одаряемому определенные эмоции дарителя, которые должен вызвать тот или иной цвет букета, указанные в Таблице восприятия цветов (прилагается), в таком случае это будет «букет-символ»;

– подарить «желанный букет», зная ответ одаряемого на вопрос какой цвет и какой цветок у него любимый. Можно выбрать верно любимый цвет одаряемого исходя из его объективных, субъективных и индивидуальных характеристик и с помощью теста М.Ю. Люшера.

3. Формирование композиции с использованием законов построения композиции букетов;

3.1. Выбор и объединение частей будущего букета по однородным признакам – материалу (букет из живых цветов, полимерной глины, букеты из продуктов, иной), форме (прямоугольник, треугольник, круг, модифицированные формы), текстуре, фактуре. Определение необходимой высоты, ширины и глубины букета.

3.2. Выбор одного из 5 стилей букета исходя из наиболее важной однородности, которую необходимо подчеркнуть в букете:

– классический стиль (массивный, декоративный) – самый распространенный, линии не важны;

– линейный стиль – в основе линия;

– смешанный стиль (форма-линейный стиль) – в основе контраст форм и линий;

– параллельный (европейский) стиль – в основе параллельные линии;

– вегетативный стиль – в основе только природные материалы.

3.3. Включение в букет контрастов, которые позволят отразить личность одаряемого.

4. Создание эскиза букета;

5. Подготовка материала, выбор инструмента, аксессуаров;

6. Фиксация элементов букета с обеспечением максимальной долговечности.

Уверены, что законы композиции не конечны и не исчерпывающи, иначе искусство было бы ограничено ими и тоже конечно. Эксперимент – залог успеха в творчестве. Поэтому нам кажется очень важным для создания красивого букета седьмое действие.

7. По истечении некоторого времени после завершения первых шести действий, изменение чего-то в композиции, чтобы добавить ей выразительности, как мы возвращаемся к написанному тексту, чтобы проверить выразительность и точность выбранных выражений.

## II. Особенности букетов из различных материалов

### Букет из живых цветов

Главной особенностью букета из живых цветов является свойство цветов – они живые: нужно знать правила срезки цветов, способы правильного хранения и продления жизни срезанных цветов, учитывать биологическую совместимость цветов в букете. Цветы с выраженным ароматом можно включить в букет при условии, что одаряемый любит их запах.

### Букет из полимерной глины

Самоотвердевающая полимерная глина является причиной важной особенностью использования керамического букета из глины, которая не обжигается – его нельзя мочить.

### Букет из продуктов

Может включать цветы, декоративно-лиственные растения и даже игрушки. Букет из колбас прост и быстр в приготовлении, а перед ароматом от охапки овощей и колбасы не устоит ни один джентльмен.

Срезку нужно держать в прохладном затененном месте.

Листья с нижней части стебля удаляются.



Хризантемы, астры лучше ломать, а не срезать.



## Приложение 9

### Правила срезки цветов

Длительность сохранения свежести срезанных цветов определяется их генетическими особенностями, а также целым рядом условий, среди которых можно отметить следующие [38].

Лучшее время для срезки – ранее утро, т.к. стебли наполнены влагой и более устойчивы к увяданию.

Срезка производится острым ножом косым срезом.

Для лучшей сохранности сразу после срезки стебли нужно опустить в воду до самых цветков.

Цветы с деревянистым стеблем (сирень, гордензия) срезают секатором, нижнюю часть стебля расщепляют.

Не все цветы распускаются в воде, поэтому в бутонах можно срезать розы, пионы, тюльпаны, нарциссы, лилии, гладиолусы. Георгины, астры, циннии, календулу – при раскрытом цветке. Растения, имеющие колосовидные или метельчатые соцветия (дельфиниумы люпины, ирисы, львиный зев, колокольчик), срезают при роспуске первых нижних цветков.

## Приложение 10

### Способы продления жизни срезанных цветов

Чем ниже температура и выше влажность воздуха, тем дольше сохраняются цветы. Их помещают в прохладное место, предварительно завернув в бумагу и пленку. Для кратковременного хранения – лучше поставить в холод (не ниже 0°) в посуде с водой, накрыв сверху пленочный колпак.

Нижнюю часть стебля нужно ежедневно промывать и подрезать под водой, удаляя листья. Восстановить свежесть у подвявших хризантем и сирени можно, если погрузить кончики стеблей в кипящую воду: хризантем на 30 секунд, сирени – на 2–3 минуты. Подобная процедура рекомендуется



Через 15–20 минут вынуть, отряхнуть и поместить в посуду с водой концами стеблей или обернуть их мокрым материалом (бумагой, мхом), если предстоит перевозка.

и для таких растений, как наперстянка, георгин, гвоздика, пуансеттия, гортензия, вербена, цинния. Их стебли опускают концами в горячую воду на 30 секунд, но так, чтобы пар не попадал на листья и цветы. Цветы, выделяющие млечный сок, при подрезке тщательно промывают теплой водой.

Срезанные цветы не должны стоять на солнце, даже в букете.

Посуда ежедневно должна тщательно промываться.

Вода в вазах должна быть свежей, но не холодной, не ниже 20°. Для дезинфекции в воду невысокого качества можно добавить древесного или активизированного угля или соли (8 г на 1 л). Прибавление в воду сахара (7% раствор) увеличивают жизнь срезанным розам, гвоздикам, нарциссам, тюльпанам, флоксам, пионам, гладиолусам. При этом необходимо одновременно использовать антисептик или окислитель, иначе, в первую очередь, сахар будет кормить быстроразмножающиеся гнилостные микроорганизмы и, вместо пользы, принесет вред. Поэтому в литре кипяченой воды комнатной температуры, с добавлением 2 столовых ложек сахарного песка (40–50 г), нужно растворить 150–200 мг борной кислоты (на кончике ножа). Вместо борной можно брать лимонную, яблочную, салициловую кислоту или 300 мг марганцево-кислого калия, 100 мг азотнокислого кальция или 30 мг азотнокислого серебра. Возможно использование хлористого калия 300 мг/л. или алюмосиликатных квасцов – 2 ч.л. 1 таблетка аспирина на 10 л. воды хорошо действует на георгины, розы, хризантемы.

На ночь букет лучше убирать в более прохладное место, или цветы вынимаются из вазы и погружаются целиком в ванну с водой чуть ниже комнатной температуры, а утром вновь становятся в вазу. Такое «купание» особенно любят розы, полезно оно для гладиолусов, тюльпанов.

Старению цветов и сокращению их жизни способствует этилен, выделяемый спелыми плодами, особенно яблоками. По-

этому не стоит ставить рядом с букетом вазу с фруктами.

Ветка туи или герани в букете помогает дольше сохранить свежесть цветов.

## Приложение 11

### Пошаговая инструкция по изготовлению букета из фруктов и ягод, овощей и зелени

1. Собирать букет нужно непосредственно перед вручением или подачей на стол, иначе очищенные и разрезанные плоды могут потемнеть.

2. Все ингредиенты нужно хорошо помыть, высушить, освободить от лишних веточек, косточек и плодоножек.

3. Яблоки и другие фрукты, овощи с гладкой кожурой натереть чистым полотенцем до блеска.

4. Очистить продукты, которые будут использованы в очищенном виде.

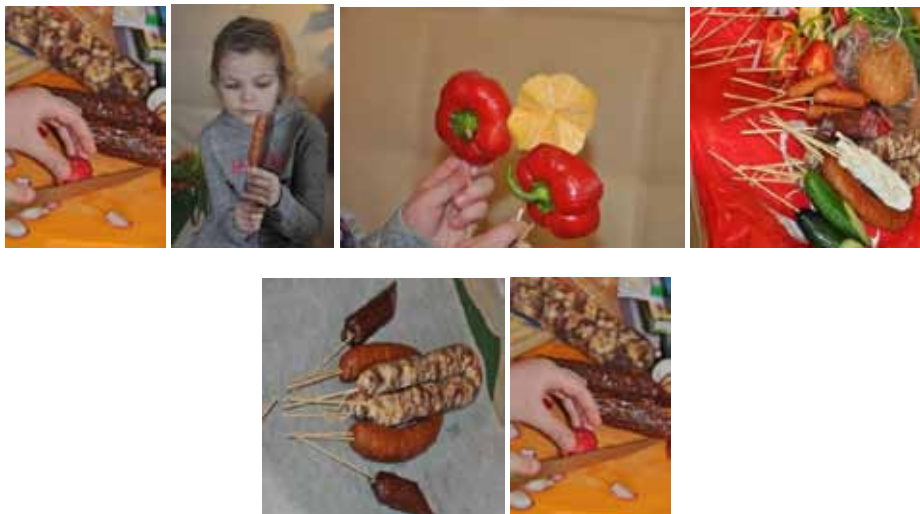
5. Нарезать все фигурные детали, если таковые предусмотрены.

6. На подготовленных шпажках сделать утолщение для того, чтобы плоды не соскальзывали вниз. Для этого можно использовать тонкие резиночки для волос, подходящие по размеру резиновые шайбочки, скотч и т. д.

7. Самую большую сложность представляет крепление плодов на шпажках. Важно, чтобы они не съезжали вниз, не слетали и не крутились вокруг своей оси при перемещении букета. Надеть части композиции на шпажки, закрепляя шпажки между собой скотчем и стараясь протыкать плоды точно по центру, чтобы исключить перекручивание из-за смещения центра тяжести при переноске. Если шпажка сверху торчит, на нее можно надеть виноградинку, клубничку, вишенку или даже маленький кусочек сыра. Шпажки обмотать скотчем для окончательной фиксации.

8. При необходимости оформить букет в упаковочную бумагу и связать красивой широкой лентой. Поместить в подготовленную вазу.





### Приложение 12

#### Пошаговая инструкция по изготовлению букета из колбас

- 1) Узнать о вкусовых предпочтениях наших мужчин.
- 2) Начать собирать букет за несколько часов до вручения.
- 3) Тщательно вымыть овощи, нарезать на три части каждую палку колбасы.
- 4) Нанизать на шпажки составляющие: колбасу, копченый сыр, булочки и овощи.

Здесь та же логика, как и при составлении фруктового букета: чем тяжелее объект, тем на большее количество палочек его нужно насадить.

5) Собрать композицию. Между собой плотно скрепляем всю конструкцию скотчем.

6) Отрезать 5 одинаковых по размеру листов пергаменты. В один завернуть «стебель» букета и закрепить бечевкой. Оставшиеся четыре квадрата использовать для упаковки композиции по периметру, между собой их скрепить степлером. Перевязать букет атласной лентой.