

ДОСТОПРИМЕЧАТЕЛЬНОСТЬ ПЕНЗЫ: КРАЕВЕДЧЕСКИЙ МУЗЕЙ

Нефёдов Н.А.

г. Пенза, МБОУ «СОШ №36», 2 «Б» класс

Руководитель: Логунова С.В., г. Пенза, МБОУ «СОШ №36», учитель начальных классов

Пензенский краеведческий музей расположен в центре города в старинном двухэтажном здании, выстроенном из красного кирпича. Дата основания музея – 9 сентября 1905 года. Он был основан членами Пензенского общества любителей естествознания как естественно-исторический музей. С 1924 года он является краеведческим.

На данный момент в Пензенский государственный краеведческий музей на правах отделов входят музей В.О. Ключевского, музей И.Н. Ульянова, музей Н.Н. Бурденко и музей Золотаревского городища. Фонды музея насчитывают более 130 тысяч экспонатов. Особую ценность и гордость музея представляют археологическая, этнографическая, палеонтологическая коллекции и фонд редкой книги. За более чем вековую историю существования музей достиг огромных успехов в собирательской, научно-исследовательской, экспозиционно-выставочной и культурно-просветительской деятельности. На его базе проводились всесоюзные, всероссийские и международные конференции и семинары, издано более 70 книг, сборников научных трудов нескольких поколений музейных сотрудников, огромное количество статей.

Выставки музея

В ночь музеев мы с бабушкой посетили Краеведческий музей моего родного города Пензы.

Экскурсовод рассказал, что уже более ста лет он открыт для посетителей, и на сегодня заведение представляет собой настоящий клад знаний и исторических фактов о городе. Я узнал, что в залах выставлено более 130 000 экспонатов, у каждого из которых есть собственная удивительная биография.

В музее одновременно работают несколько выставок:

- Геологическое и палеонтологическое прошлое Пензенского края;
- Природа Пензенского края и её охрана;
- Старинный город с русской душой;
- Поле ратной славы. Пензенцы в Отечественной войне 1812 года;
- Немеркнущая слава подвига;
- Взгляд через столетие. Революция и Пензенский край. 1917–1939 гг.

Я хочу поподробнее остановиться на нескольких их представленных в залах музея экспозициях.

Выставка «Немеркнущая слава подвига»

Большое впечатление на меня произвел зал под названием «Немеркнущая слава



Фасад Краеведческого музея г. Пензы

подвига» посвященный событиям, произошедшим в военное время.

Во время экскурсии мы ознакомились с фактами из времен Первой и Второй мировых войн, а также войны в Афганистане и в Чечне. Я с интересом разглядывал макеты военной техники и оружие, знамена воинских соединений, награды, уникальные фотографии.



Фото с экспозиции выставки

Благодаря представленным на выставке уникальным материалам о военной судьбе Отечества, представляется возможность оценить роль воинов-уроженцев г. Пензы

в ратной истории нашего государства, их храбрость и самоотверженность, героизм при выполнении воинского долга.



Фото с экспозиции выставки

Выставка «Геологическое и палеонтологическое прошлое Пензенского края»

Ископаемые образцы животных и растений, обитавших на территории Пензенского края, наглядно показывают какой была наша земля тысячи и даже миллионы лет назад. Среди уникальных экспонатов данной выставки я увидел слепок нижней челюсти мозазавра, отпечаток скелета плиоизавра, скелеты мамонта и шерстистого носорога.



Фото с экспозиции выставки

*Выставка «Край мой Пензенский.
События и люди»*

Очень интересной оказалась и коллекция «Край мой Пензенский. События и люди». Я считаю, что в этом зале размещено то, что хотя бы раз в жизни должен увидеть каждый житель Пензы. Ведь посетив эту экспозицию музея, я узнал, как жили наши предки и, сравнив с современностью, понял, что же изменилось в нас сегодня.

На выставке представлены материалы, рассказывающие о экономическом и духовном развитии города и иллюстрирующие уникальную историю народа.

В данной экспозиции можно ознакомиться с образцами продукции пензенских заводов: ОАО «Пензхиммаш», ОАО «Тяжпромарматура», ОА «Маяк», Пензенского мясокомбината и т.д.

На выставке можно познакомиться и с бытом горожан 1930-х годов и середины XX века, так как представлены интерьеры городской квартиры, отдельные предметы быта и образцы одежды.

Центральную часть выставки занимает подробная карта Пензенской области, символы области – флаг, герб, гимн, символика муниципальных образований Пензенской области, утвержденные в 2007 году.

*Выставка «Природа Пензенского края
и её охрана»*

Выставка раскрывает удивительное многообразие животных Пензенского края.

В зале представлены чучела животных и птиц. Представлены хищные птицы: коршун, орел-беркут, ястребы и соколы различных видов, филин, полярная сова. В центральной части выставки можно увидеть птиц лесных сообществ, но так же представлены экзотические: тукан, самая маленькая птица мира – колибри, райская птица. На выставке я увидел яйца экзотических пернатых и яйца и гнезда птиц, обитающих в области моего родного пензенского края, а так же гнезда птиц. На экспозиции выставки представлены млекопитающие. В том числе и чучело выхухоли, известно, что данное животное относится к вымирающим видам и занесено в Красную книгу. Рядом с выхухолью находится бурозубка обыкновенная, экскурсовод обратил наше внимание, что это одно из самых маленьких млекопитающих животных. Конечно же, экспозиция не была бы полной без типичных хищников России – волка и медведя. Я узнал, что чучело бурого медведя поступило в музей в далеком 1919 г. На выставке я познакомился и с загадочным морским миром

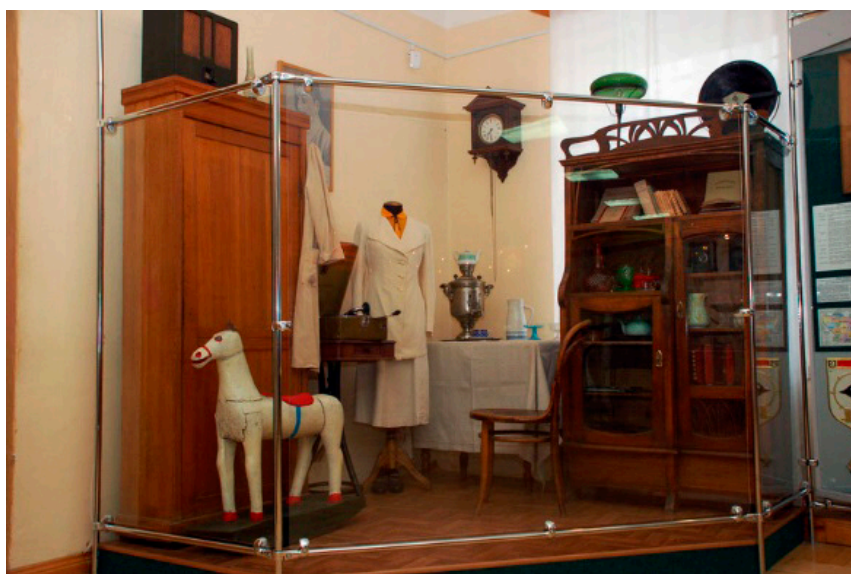


Фото с экспозиции выставки



Фото с экспозиции выставки

На экспозиции выставки уделено большое внимание вопросам изучения и охраны природы в Пензенской области, организации заповедников и создания Красных книг редких и исчезающих растений и животных.

Посещение Государственного Краеведческого музея для меня было не просто интересно, но и очень полезно. И именно эту достопримечательность я выбрал при подготовке проекта к уроку «Окружающий мир». Мой рассказ заинтересовал одноклассников, притом и де-

вочек, и мальчиков, ведь экспозиция настолько разнообразна. Поэтому я решил представить свою работу для участия в VI Международный конкурс научно-исследовательских и творческих работ учащихся «Старт в науке».

Список литературы

1. <http://kraeved.museum-penza.ru/>.
2. <https://ru.wikipedia.org/>.
3. <https://top10.travel/dostoprimechatelnosti-penzy/>.