

## ЭКОЛОГИЯ РЕКИ ПАХРЫ ГОРОДСКОГО ОКРУГА ПОДОЛЬСК

Детюченко М.М.

*г.о. Подольск Московской области, лицей №26, 4 «В» класс*

*Руководитель: Комарова В.В., г.о. Подольск, Московской области, Лицей №26,  
учитель начальных классов*

Загрязнение водоемов – это серьезная проблема Москвы и Московской области, которая также коснулась Подольска. Хозяйственная деятельность человека привела к тому, что сегодня на территории Подольска практически не осталось рек и озер, в которых можно купаться, не опасаясь за свое здоровье. В некоторых местах загрязнение рек повлияло на водоносные слои, поэтому стало опасно пить воду, и жители сельской местности не могут поливать ею свои участки.

Между тем, Пахра является притоком Москвы-реки, которая также очень загрязнена. Решить экологические проблемы можно только с помощью комплексных мер на территории всего городского округа Подольск, а не в отдельно взятой местности. Этими вопросами занимаются экологи, политики, законодатели и общественные организации, а также неравнодушные граждане.

Актуальность исследования: природа и будущее нашего городского округа Подольск зависит от экологического состояния реки Пахры. Чтобы улучшить его необходимо, жителям городского округа самим осоз-

нать и сделать шаги для улучшения экологического состояния реки.

Цель работы: рассказать о реке Пахре, на которой стоит наш городской округ Подольск, раскрыть ее историю; сформировать знания в экологии; выработать любовь к природе, Родине и ответственности за состояние окружающей среды в нашем городском округе.

Задачи работы:

1. Рассказать о физико-географические особенности реки.

2. Познакомить с историей реки Пахры.

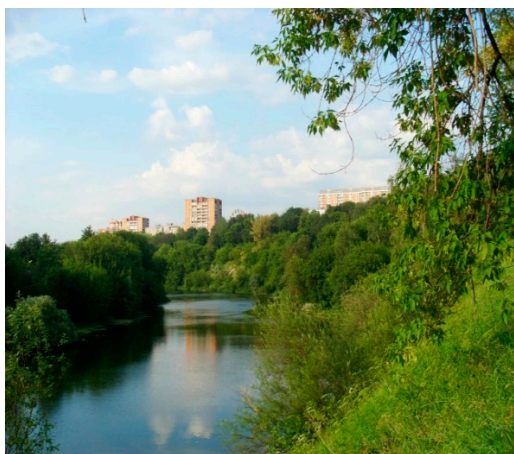
3. Изучить уровень загрязнения реки Пахры.

4. Особенности рыболовства.

5. Способы улучшения экологического состояния реки.

6. Сформировать у школьников и жителей нашего округа чувства личной ответственности за состояние окружающей среды.

Свой проект представила ребятам 4 «В» класса. В классе я рассказала своим одноклассникам о загрязнении нашей реки и чем это грозит для всех нас.





### Основная часть

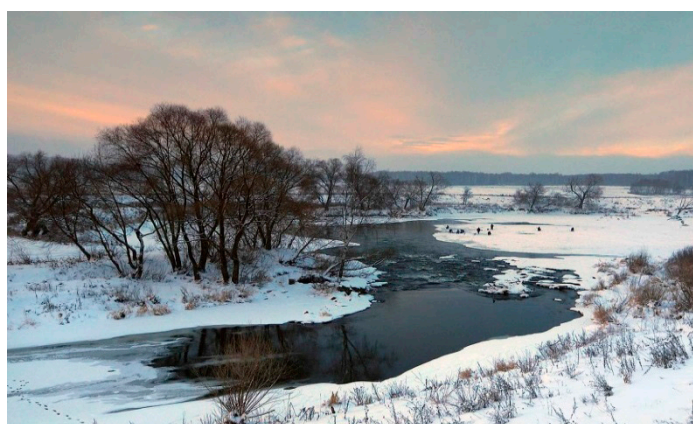
#### 1. Физико-географические особенности реки

Подольск расположен на реке Пахре, благодаря чему и получил свое название – восточнославянское слово «подол» означает селение, расположенное под возвышенностью у реки. Пахра берет свое начало в болотах около деревни Пахорка, Наро-Фоминского района. Пахра впадает в Москву-реку возле села Мячково.

Узкая вначале, она постепенно наполняется, за счет многочисленных притоков, и доходит в низовьях до 40 метров ширины.

Глубина реки в различных местах неодинакова, достигая приустьевой части 8 метров. Очень часто встречаются места, где ее можно легко перейти вброд. Река не судоходна. Высота местности колеблется от 100 до 150 метров, а длина реки составляет 129 км. Пахра на всем протяжении своего пути вбирает в себя воды 230 речушек и ручьев. Самые крупные из них это: Моча, Десна, Рожая.

Река Пахра замерзает не раньше середины ноября, а вскрывается не раньше начала марта. В достаточно теплые зимы она вовсе не замерзает. Весеннее половодье всегда сопровождается высоким подъемом воды.







На реке располагается плотина, которая сдерживает поток воды. Плотина предот-

вращает наводнения. В нашем городе она построена для нужд центрального водозаборного узла в середине прошлого века и расположенная примерно в 400 метрах от железнодорожных мостов Курского направления Московской железной дороги через Пахру.

В настоящее время Пахра не судоходная река, но 67 лет назад она была судоходная, в доказательство этого сохранились старые фотографии.

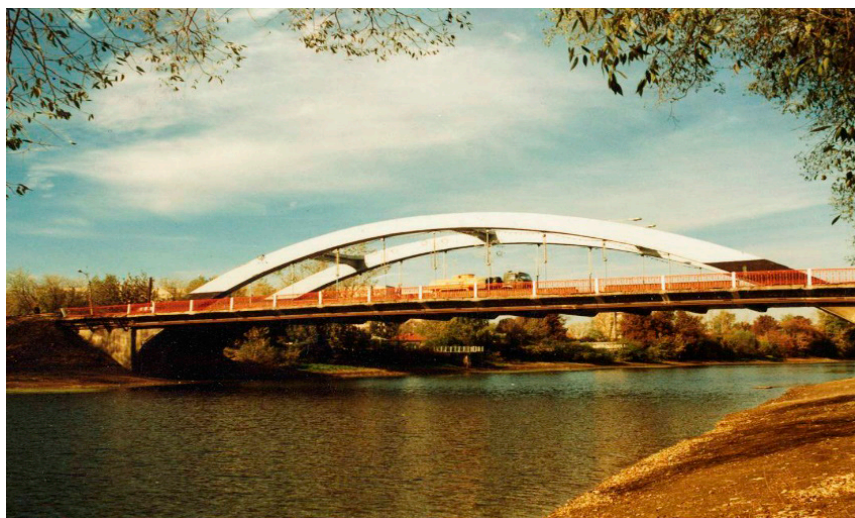
Пассажирский теплоход ходил по маршруту от моста до Беляево и обратно. Сейчас на том месте пристань рядом с «Макдональдс», на бывшей пристани располагается ресторан. Вот такой пароход «Виктор Талалихин» ходил в 1950–1960-х гг. XX века по нашей реке.



В 1950 году на реке Пахре, около улицы Федорова можно было постирать вещи.

Одним из символов города Подольска по праву может считаться автомобильный мост через реку Пахру на проспекте Ленина. Первым был построен деревянный мост, но через год вышел из строя. Новый мост был выстроен военными инженерами по системе американского инженера Гау, он простоял 60 лет. Постоянный мост был крытым, а проезд по нему – платным.

В 1932 г. построен новый бетонный мост по проекту инженера Уланова. Силуэт моста через реку Пахру попал на герб города, утвержденного в 1970-м году.







В 1998–2001 гг. «Мостоотряд-90» поочередно построил современный мост.

## 2. Рыболовство

Рыбалка на реке Пахра весьма интересна. Среди любителей «тихой охоты» она известна тем, что здесь можно поймать крупных лещей. Это объясняется наличием в ней глубоких ям и бьющих из расщелин известняков ключей. Раньше на Пахре было несколько плотин, которые в настоящее время разобраны. От них тоже в русле реки остались ямы. Даже неопытному рыбаку может повезти стать обладателем богатой добычи. Также река Пахра славится окунями, лещами, плотвой, щукой, голавлем, язем и жерехом.

Именно здесь – в одном из немногих мест на территории Московской области – можно выловить больших, весом до килограмма, карасей. При этом Пахра достаточно капризна для рыбаков: улов зави-

сит не только от выбранного типа рыбалки, но и от правильного прикорма. Те, кто планирует поймать щуку, как правило, берут с собой спиннинг или кружки. Более всего распространена рыбалка, проводимая с берега. С лодки лов неудобен из-за извилистости речного русла и часто встречающихся участков с небольшими глубинами. Закрытие сезона в реке Пахра совпадает с характерным для всех подмосковных водоемов общим запретом. Категорически не разрешена практически любая рыбалка с 10 апреля по 15 июня. В это время можно выходить на ловлю только с берега и максимум с двумя удочками в расчете на каждого человека. При этом лов рыбы разрешено проводить строго в тех местах на реке, которые не числятся в перечне нерестовых мест. Транспортная доступность реки Пахра давно стала причиной ее огромной популярности у рыбаков. До её берегов можно с легкостью доехать на личном автомобиле.



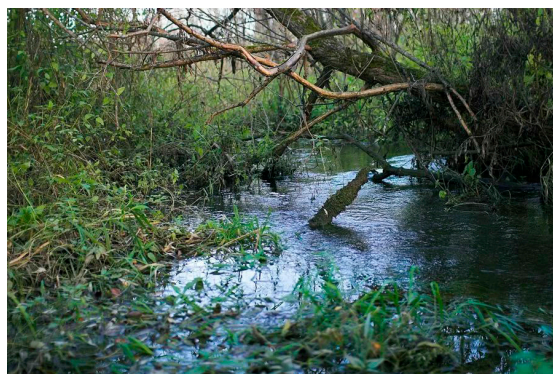


### Экологическое состояние реки

В 2016 году министр экологии и природопользования Московской области Александр Коган приезжал в Подольск и лично проехал по Пахре вместе с экологами. Он отметил огромное количество мест несанкционированного слива канализации в реку.

Гидрологи относят Пахру к 4 классу – «очень грязная». И действительно, ее состояние не из лучших: «река сильно заилена, акватория и берега заросли, многочисленные навалы мусора на берегу и обнаружили 5 источников сбросов грязных стоков», – прокомментировал результаты обследования Александр Коган. Лидерами по загрязнению поверхностных вод остаются предприятия жилищно-коммунального хозяйства.

Летом 2016 года ведомство разработало проект по очистке реки. Работы по реабилитации Пахры планировалось начать в 2017 году, но их перенесли на 2020–2023 годы. Весной в Подольске будет проведена акция «Береговой десант», во время которой местные жители вместе с минэкологии расчистят от мусора берега.



### Способы улучшения экологического состояния реки

До 2023 года запланирована реабилитация 73 км малых рек Московской области в шести муниципальных образованиях. Так, проведут работы на 11 км реки Пахры в Подольске. Сам процесс реабилитации рек состоит из восьми пунктов:

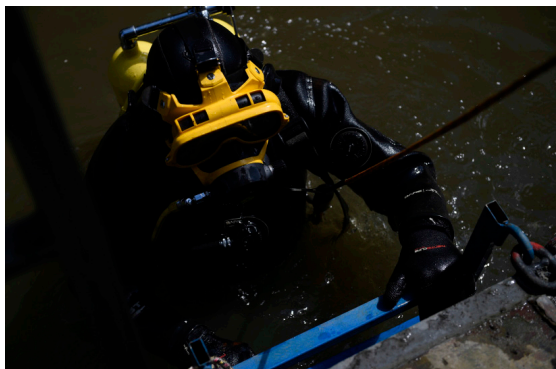
Первый этап – это устранение всех источников загрязнения реки, в частности, остановка несанкционированного сброса сточных вод.





Второй этап – расчистка берегов и акватории от мусора, поваленных деревьев,

Третий этап – удаление донных отложений.



Четвертый этап – обезвоживание иловых масс и отправка их на утилизацию.



Пятый этап – обогащение воды кислородом.

Шестой этап – запуск микроводорослей,

Седьмой этап – высадка водных растений.

Восьмой этап – заключительный, зарыбление.

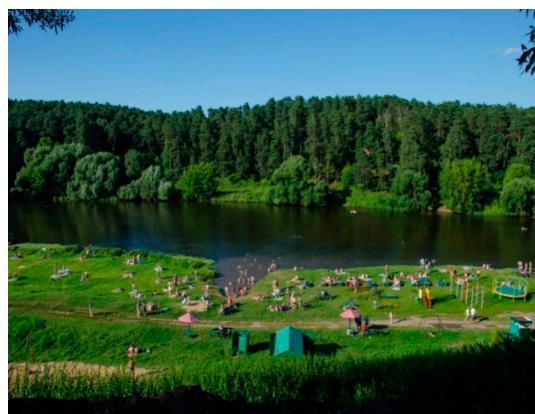


В рамках этих этапов специалисты высадят те водные растения, которые будут способствовать очищению воды и предотвращению ее цветения: рогоз узколистный, камыш озерный и элодея канадская. А для предотвращения цветения водоема токсичными сине-зелеными водорослями в реки поместят суспензию хлореллы (зеленая водоросль).



### Заключение

Большинство жителей хотели бы видеть реку чистой и приятной для отдыха. Для этого, каждый из нас должен оберегать ее и собственным примером не допускать загрязнения. И мы сможем сделать её такой, если постараемся.



В итоге, я хочу сделать вывод и процитировать великих русских писателей: «Кто не любит природы, тот не любит человека, тот не гражданин» (Ф.М. Достоевский). А.П. Чехов писал: «Если каждый человек на кусочке своей земли сделал бы все, что он может, как прекрасна была бы Земля наша». Я хотела предложить всем жителям нашего городского округа, следующие пути решения экологической проблемы нашей реки

Пахра: – вести просветительскую работу в школе, детсадах, создание экологических листовок, плакатов, экологических вечеров, обращений к жителям города; – проводить субботники по очистке берегов реки от мусора; контроль вывоза мусора в установленное место. А нам, школьникам, участвовать в различных экологических конкурсах, чтобы лучше разбираться в вопросах охраны окружающей среды. Нужно проводить экологические акции по сбору макулатуры. Такая акция проводилась в МДОУ №20 «Ягодка» г.о Подольск, в который ходит моя сестра. Наша семья участвовала, и заняла 1 место, мы сдали 46 кг. Недавно я и моя подружка нарисовали рисунки (При-

ложение 1) на тему «Берегите природу» и развесили их на видных местах в нашем подъезде, чтобы люди рассматривали их, задумались над тем, как улучшить состояние не только реки, а всего нашего городского округа. К чистоте и порядку нужно приучать людей с детства.

#### Список литературы

1. Подольск Life: Информационный портал Подольска. – [podolsk-life.ru](http://podolsk-life.ru);
2. Официальный сайт Министерства экологии и природопользования Московской области. – [тер.mosreg.ru](http://тер.mosreg.ru);
3. История Подольска: группа // [ok.ru](http://ok.ru).
4. Официальный сайт. – [www.podolsk.ru](http://www.podolsk.ru).
5. Фотостарина. – [fotostarina.ru](http://fotostarina.ru).

#### Приложение 1

